



**KAMIDDOS ekologické služby s.r.o.**

Hrnčířská 1080

357 35 Chodov

IČO: 233 90 298

# PROVOZNÍ ŘÁD

„STACIONÁRNÍ ZAŘÍZENÍ KE SBĚRU A ÚPRAVĚ ODPADŮ“



<b>Vytvořeno:</b>	ČERVENEC 2025
<b>Aktualizováno:</b>	

**Vytvořil Enviservis:** Ing. Josef Štýbr, Vladimír Zábranský a Jan Vetchý

**Schválil:** Kamil Petík, jednatel společnosti

## Vypracováno v souladu s:

- Zákon č. 541/2020 Sb., o odpadech
- Vyhláška č. 8/2021 Sb., o katalogu odpadů a posuzování vlastností odpadů
- Vyhláška 273/2021 Sb., o podrobnostech nakládání s odpady

**1. ZÁKLADNÍ ÚDAJE O ZAŘÍZENÍ:****a) Název zařízení:****STACIONÁRNÍ ZAŘÍZENÍ KE SBĚRU A ÚPRAVĚ ODPADŮ**

IČZ: CZK00457

**b) Vlastník areálu:****Obchodní firma:** EXIRAM, s.r.o.**Sídlo:** Hrnčířská 1080, 357 35 Chodov**Identifikační číslo:** 264 13 281**Právní forma:** Společnost s ručením omezeným**Statutární orgán:** Martin Černý, jednatel společnosti**c) Provozovatel zařízení:****Obchodní firma:** KAMIDDOS ekologické služby s.r.o.**Sídlo:** Hrnčířská 1080, 357 35 Chodov**Identifikační číslo:** 233 90 298**Právní forma:** Společnost s ručením omezeným**Statutární orgán:** Kamil Petík, jednatel společnosti**d) Jména vedoucích pracovníků zařízení:**

Kamil Petík, jednatel společnosti

Telefon: +420 777 261 519

E-mail: [petik@kamiddos.cz](mailto:petik@kamiddos.cz)**e) Významná telefonní čísla:**

HASIČI: ☎ 150

LÉKAŘI: ☎ 155

POLICIE: ☎ 158

NOUZOVÉ VOLÁNÍ: ☎ 112

**f) Adresy sídel příslušných kontrolních orgánů:****Oblastní inspektorát ČIŽP Ústí nad Labem – pobočka Karlovy Vary**

Závodní 152, 360 18 Karlovy Vary

Telefon: +420 353 237 330

Telefon: +420 731 405 378 (hlášení havárií)

E-mail: [kv.podatelna@cizp.cz](mailto:kv.podatelna@cizp.cz)

ID datové schránky: c6vdzus

**Krajská hygienická stanice Karlovarského kraje**

Závodní 94, 360 21 Karlovy Vary

Telefon: +420 355 328 311

E-mail: [sekretariat@khskv.cz](mailto:sekretariat@khskv.cz)

ID datové schránky: t3jai32

**Krajský úřad Karlovarského kraje**

Závodní 353/88, 360 06 Karlovy Vary

Telefon: +420 354 222 300

Telefon: +420 354 222 219 (oddělení technické ochrany prostředí)

E-mail: [epodatelna@kr-karlovarsky.cz](mailto:epodatelna@kr-karlovarsky.cz)

ID datové schránky: siqbx2

**Městský úřad Sokolov**

Rokycanova 1929, 356 01 Sokolov

Telefon: +420 354 228 200

E-mail: [epodatelna@mu-sokolov.cz](mailto:epodatelna@mu-sokolov.cz)

ID datové schránky: 6xmbrxu

**Městský úřad Chodov**

Komenského 1077, 357 35 Chodov

Telefon: +420 352 352 111

E-mail: [podatelna@mestochodov.cz](mailto:podatelna@mestochodov.cz)

ID datové schránky: 8rfbnzc


**g) Adresa a údaje o pozemcích, na nichž je zařízení umístěno:**

**Adresa:** Hrnčířská 1080, 35735 Chodov  
**Souřadnice:** Y 857779.56 ; X 1010057.67  
**Parcelní číslo:** 1087/1  
**Obec:** Chodov [560383]  
**Katastrální území:** Dolní Chodov [652172]  
**Číslo LV:** 7220  
**Výměra:** 24.033 m<sup>2</sup> (část pozemku)

**h) Údaje o posledním rozhodnutí podle stavebního zákona:**

Městský úřad v Chodově, odbor stavební úřad, vydal dne 2.8.2016, pod čj.: OŠÚ/9048/2016/Ce, stanovisko o existenci stavby s číslem parcelním 1087/10, k.ú.: Dolní Chodov, dle geometrického plánu č. 461-77/92, schváleného Katastrálním úřadem pro KV kraj dne 23.10.1992. Vzhledem k provedení stavby nedošlo k evidování v KN.

**i) Odpovídající základní kapacitní údaje:**

**Roční plánovaná kapacita zařízení:** 5.000 t  
**Roční plánovaná zpracovatelská kapacita zařízení:** 1.300 t  
**Roční plánovaná zpracovatelská kapacita povolené činnosti (technologie):** 1.300 t  
**Plánovaná denní zpracovatelská kapacita:** 5 t  
**Maximální okamžitá kapacita zařízení:** 530 t

**j) Údaj o časovém omezení platnosti provozního řádu:**

Platnost provozního řádu je dána rozhodnutím Krajským úřadem Karlovarského kraje. Veškeré změny provozního řádu a zařízení budou Krajskému úřadu Karlovarského kraje předloženy ke schválení. Revize povolení provozu budou prováděny v souladu s ust. § 23 odst. 1 zákona o odpadech.

## 2. CHARAKTER A ÚČEL ZAŘÍZENÍ:

**a) Typ zařízení:**

**3.2.0** Úprava odpadu před jeho využitím nebo odstraněním – mechanické úpravy – drcení – odpadu  
**3.3.0** Úprava odpadu před jeho využitím nebo odstraněním – mechanické úpravy – balení, paketaže, dělení, lisování a neoddělené soustřeďování odpadu na základě povolení  
**3.4.0** Úprava odpadu před jeho využitím nebo odstraněním – mechanické odstranění – mechanické, dotřídění odpadu  
**11.1.0** Sběr odpadu – sběr – odpadů, kromě vozidel s ukončenou životností a elektrozařízení podle zákona o výrobcích s ukončenou životností

**b) Způsob nakládání s odpady v zařízení:**

**R12a** Úprava odpadů před využitím některým ze způsobů uvedených pod označením R1 až R11 neuvedená v dalších bodech  
**Činnost 3.2.0 drcení, 3.3.0 lisování a 3.4.0 dotřídění**

**R12c** Úprava před recyklací nebo zpětným získáváním organických látek (papír, plasty)  
**Činnost 3.4.0 dotřídění**

**c) Seznam druhů odpadu, pro něž je zařízení určeno:**
**Odpady přijímané do zařízení:**

Katalogové číslo	Kategorie	Název	Způsob nakládání (činnost)	Výstup
01 04 08	Ostatní odpad	Odpadní štěrk a kamenivo neuvedené pod číslem 01 04 07	SBĚR 11.1.0	Ostatní odpad
01 04 09	Ostatní odpad	Odpadní písek a jíl	SBĚR 11.1.0	Ostatní odpad
01 04 13	Ostatní odpad	Odpady z řezání a broušení kamene neuvedené pod číslem 01 04 07	SBĚR 11.1.0	Ostatní odpad
02 01 03	Ostatní odpad	Odpad rostlinných pletiv	SBĚR 11.1.0	Ostatní odpad
02 01 04	Ostatní odpad	Odpadní plasty (kromě obalů)	SBĚR 11.1.0 ÚPRAVA 3.2.0 a 3.3.0	Ostatní odpad
02 01 07	Ostatní odpad	Odpady z lesnictví	SBĚR 11.1.0	Ostatní odpad
02 01 08	Nebezpečný odpad	Agrochemické odpady obsahující nebezpečné látky	SBĚR 11.1.0	Nebezpečný odpad
02 01 10	Ostatní odpad	Kovové odpady	SBĚR 11.1.0	Ostatní odpad
02 07 01	Ostatní odpad	Odpady z praní, čištění a mechanického zpracování surovin	SBĚR 11.1.0	Ostatní odpad
03 01 01	Ostatní odpad	Odpadní kůra a korek	SBĚR 11.1.0	Ostatní odpad
03 01 04	Nebezpečný odpad	Piliny, hobliny, odřezky, dřevo, dřevotřískové desky a dýhy obsahující	SBĚR 11.1.0	Nebezpečný odpad



		nebezpečné látky		
03 01 05	Ostatní odpad	Piliny, hobliny, odřezky, dřevo, dřevotřískové desky a dýhy, neuvedené pod číslem 03 01 04	SBĚR 11.1.0	Ostatní odpad
03 03 07	Ostatní odpad	Mechanicky oddělený výmět z rozvláknování odpadního papíru a lepenky	SBĚR 11.1.0	Ostatní odpad
03 03 08	Ostatní odpad	Odpady ze třídění papíru a lepenky určené k recyklaci	SBĚR 11.1.0 ÚPRAVA 3.3.0	Ostatní odpad
04 02 09	Ostatní odpad	Odpady z kompozitních tkanin (impregnované tkaniny, elastomer, plastomer)	SBĚR 11.1.0	Ostatní odpad
04 02 10	Ostatní odpad	Organické hmoty z přírodních produktů (např. tuk, vosk)	SBĚR 11.1.0	Ostatní odpad
04 02 21	Ostatní odpad	Odpady z nezpracovaných textilních vláken	SBĚR 11.1.0	Ostatní odpad
04 02 22	Ostatní odpad	Odpady ze zpracovaných textilních vláken	SBĚR 11.1.0	Ostatní odpad
05 01 05	Nebezpečný odpad	Uniklé (rozlité) ropné látky	SBĚR 11.1.0	Nebezpečný odpad
05 06 03	Nebezpečný odpad	Jiné dehty	SBĚR 11.1.0	Nebezpečný odpad
06 01 01	Nebezpečný odpad	Kyselina sírová a kyselina siřičitá	SBĚR 11.1.0	Nebezpečný odpad
06 01 02	Nebezpečný odpad	Kyselina chlorovodíková	SBĚR 11.1.0	Nebezpečný odpad
06 01 06	Nebezpečný odpad	Jiné kyseliny	SBĚR 11.1.0	Nebezpečný odpad
06 02 04	Nebezpečný odpad	Hydroxid sodný a hydroxid draselný	SBĚR 11.1.0	Nebezpečný odpad
06 04 04	Nebezpečný odpad	Odpady obsahující rtuť	SBĚR 11.1.0	Nebezpečný odpad
06 13 01	Nebezpečný odpad	Anorganické pesticidy, činidla k impregnaci dřeva a další biocidy	SBĚR 11.1.0	Nebezpečný odpad
07 01 04	Nebezpečný odpad	Jiná organická rozpouštědla, promývací kapaliny a matečné louhy	SBĚR 11.1.0	Nebezpečný odpad
07 02 08	Nebezpečný odpad	Jiné destilační a reakční zbytky	SBĚR 11.1.0	Nebezpečný odpad
07 02 13	Ostatní odpad	Plastový odpad	SBĚR 11.1.0 ÚPRAVA 3.2.0 a 3.3.0	Ostatní odpad
07 02 14	Nebezpečný odpad	Odpady přísad obsahující nebezpečné látky	SBĚR 11.1.0	Nebezpečný odpad
07 02 16	Nebezpečný odpad	Odpady obsahující nebezpečné silikony	SBĚR 11.1.0	Nebezpečný odpad
07 03 01	Nebezpečný odpad	Promývací vody a matečné louhy	SBĚR 11.1.0	Nebezpečný odpad
07 03 04	Nebezpečný odpad	Jiná organická rozpouštědla, promývací kapaliny a matečné louhy	SBĚR 11.1.0	Nebezpečný odpad
07 06 01	Nebezpečný odpad	Promývací vody a matečné louhy	SBĚR 11.1.0	Nebezpečný odpad
07 07 08	Nebezpečný odpad	Jiné destilační a reakční zbytky	SBĚR 11.1.0	Nebezpečný odpad
08 01 11	Nebezpečný odpad	Odpadní barvy a laky obsahující organická rozpouštědla nebo jiné nebezpečné látky	SBĚR 11.1.0	Nebezpečný odpad
08 01 12	Ostatní odpad	Jiné odpadní barvy a laky neuvedené pod číslem 08 01 11	SBĚR 11.1.0	Ostatní odpad
08 01 17	Nebezpečný odpad	Odpady z odstraňování barev nebo laků obsahujících organická rozpouštědla nebo jiné nebezpečné látky	SBĚR 11.1.0	Nebezpečný odpad
08 01 19	Nebezpečný odpad	Vodné suspenze obsahující barvy nebo laky s obsahem organických rozpouštědel nebo jiných nebezpečných látek	SBĚR 11.1.0	Nebezpečný odpad
08 01 21	Nebezpečný odpad	Odpadní odstraňovače barev nebo laků	SBĚR 11.1.0	Nebezpečný odpad
08 02 01	Ostatní odpad	Odpadní práškové nátěrové barvy	SBĚR 11.1.0	Ostatní odpad
08 03 12	Nebezpečný odpad	Odpadní tiskařské barvy obsahující nebezpečné látky	SBĚR 11.1.0	Nebezpečný odpad
08 03 17	Nebezpečný odpad	Odpadní tiskařský toner obsahující nebezpečné látky	SBĚR 11.1.0	Nebezpečný odpad
08 03 18	Ostatní odpad	Odpadní tiskařský toner neuvedený pod číslem 08 03 17	SBĚR 11.1.0	Ostatní odpad
08 04 09	Nebezpečný odpad	Odpadní lepidla a těsnicí materiály obsahující organická rozpouštědla nebo jiné nebezpečné látky	SBĚR 11.1.0	Nebezpečný odpad
08 04 10	Ostatní odpad	Jiná odpadní lepidla a těsnicí materiály neuvedené pod číslem 08 04 09	SBĚR 11.1.0	Ostatní odpad
08 04 17	Nebezpečný odpad	Kalafunový olej	SBĚR 11.1.0	Nebezpečný odpad
09 01 01	Nebezpečný odpad	Vodné roztoky vývojek a aktivátorů	SBĚR 11.1.0	Nebezpečný odpad
09 01 04	Nebezpečný odpad	Roztoky ustalovačů	SBĚR 11.1.0	Nebezpečný odpad
09 01 05	Nebezpečný odpad	Bělicí roztoky a roztoky bělicích ustalovačů	SBĚR 11.1.0	Nebezpečný odpad
09 01 07	Ostatní odpad	Fotografický film a papír obsahující stříbro nebo sloučeniny stříbra	SBĚR 11.1.0	Ostatní odpad
09 01 08	Ostatní odpad	Fotografický film a papír neobsahující stříbro nebo sloučeniny stříbra	SBĚR 11.1.0	Ostatní odpad
10 01 01	Ostatní odpad	Škvára, struska a kotelní prach (kromě kotelního prachu uvedeného pod číslem 10 01 04)	SBĚR 11.1.0	Ostatní odpad
10 01 02	Ostatní odpad	Popílek ze spalování uhlí	SBĚR 11.1.0	Ostatní odpad
10 01 03	Ostatní odpad	Popílek ze spalování rašeliny a neošetřeného dřeva	SBĚR 11.1.0	Ostatní odpad
10 01 17	Ostatní odpad	Popílek ze spoluspalování odpadu neuvedený pod číslem 10 01 16	SBĚR 11.1.0	Ostatní odpad
10 02 12	Ostatní odpad	Jiné odpady z čištění chladicí vody neuvedené pod číslem 10 02 11	SBĚR 11.1.0	Ostatní odpad
10 03 09	Nebezpečný odpad	Černé stery z druhého tavení	SBĚR 11.1.0	Nebezpečný odpad
10 10 08	Ostatní odpad	Licí formy a jádra použitá k odlévání neuvedená pod číslem 10 10 07	SBĚR 11.1.0	Ostatní odpad
10 11 12	Ostatní odpad	Odpadní sklo neuvedené pod číslem 10 11 11	SBĚR 11.1.0	Ostatní odpad
10 11 15	Nebezpečný odpad	Pevné odpady z čištění spalin obsahující nebezpečné látky	SBĚR 11.1.0	Nebezpečný odpad
10 12 01	Ostatní odpad	Odpadní keramické hmoty před tepelným zpracováním	SBĚR 11.1.0	Ostatní odpad
10 12 06	Ostatní odpad	Vyřazené formy	SBĚR 11.1.0	Ostatní odpad
10 12 08	Ostatní odpad	Odpadní keramické zboží, cihly, tašky a staviva (po tepelném zpracování)	SBĚR 11.1.0	Ostatní odpad



11 01 05	Nebezpečný odpad	Kyselé mořící roztoky	SBĚR 11.1.0	Nebezpečný odpad
11 01 07	Nebezpečný odpad	Alkalické mořící roztoky	SBĚR 11.1.0	Nebezpečný odpad
11 01 11	Nebezpečný odpad	Oplachové vody obsahující nebezpečné látky	SBĚR 11.1.0	Nebezpečný odpad
11 01 13	Nebezpečný odpad	Odpady z odmašťování obsahující nebezpečné látky	SBĚR 11.1.0	Nebezpečný odpad
12 01 01	Ostatní odpad	Piliny a třísky železných kovů	SBĚR 11.1.0	Ostatní odpad
12 01 02	Ostatní odpad	Úlet železných kovů	SBĚR 11.1.0	Ostatní odpad
12 01 03	Ostatní odpad	Piliny a třísky neželezných kovů	SBĚR 11.1.0	Ostatní odpad
12 01 04	Ostatní odpad	Úlet neželezných kovů	SBĚR 11.1.0	Ostatní odpad
12 01 05	Ostatní odpad	Plastové hobliny a třísky	SBĚR 11.1.0 ÚPRAVA 3.2.0 a 3.3.0	Ostatní odpad
12 01 07	Nebezpečný odpad	Odpadní minerální řezné oleje neobsahující halogeny (kromě emulzí a roztoků)	SBĚR 11.1.0	Nebezpečný odpad
12 01 09	Nebezpečný odpad	Odpadní řezné emulze a roztoky neobsahující halogeny	SBĚR 11.1.0	Nebezpečný odpad
12 01 12	Nebezpečný odpad	Upotřebené vosky a tuky	SBĚR 11.1.0	Nebezpečný odpad
12 01 13	Ostatní odpad	Odpady ze svařování	SBĚR 11.1.0	Ostatní odpad
12 01 16	Nebezpečný odpad	Odpadní materiál z otryskávání obsahující nebezpečné látky	SBĚR 11.1.0	Nebezpečný odpad
12 01 17	Ostatní odpad	Odpadní materiál z otryskávání neuvedený pod číslem 12 01 16	SBĚR 11.1.0	Nebezpečný odpad
12 01 20	Nebezpečný odpad	Upotřebené brusné nástroje a brusné materiály obsahující nebezpečné látky	SBĚR 11.1.0	Nebezpečný odpad
12 01 21	Ostatní odpad	Upotřebené brusné nástroje a brusné materiály neuvedené pod číslem 12 01 20	SBĚR 11.1.0	Ostatní odpad
12 03 01	Nebezpečný odpad	Prací vody	SBĚR 11.1.0	Nebezpečný odpad
13 01 05	Nebezpečný odpad	Nechlorované emulze	SBĚR 11.1.0	Nebezpečný odpad
13 01 10	Nebezpečný odpad	Nechlorované hydraulické minerální oleje	SBĚR 11.1.0	Nebezpečný odpad
13 01 13	Nebezpečný odpad	Jiné hydraulické oleje	SBĚR 11.1.0	Nebezpečný odpad
13 02 04	Nebezpečný odpad	Chlorované minerální motorové, převodové a mazací oleje	SBĚR 11.1.0	Nebezpečný odpad
13 02 05	Nebezpečný odpad	Nechlorované minerální motorové, převodové a mazací oleje	SBĚR 11.1.0	Nebezpečný odpad
13 02 06	Nebezpečný odpad	Syntetické motorové, převodové a mazací oleje	SBĚR 11.1.0	Nebezpečný odpad
13 02 08	Nebezpečný odpad	Jiné motorové, převodové a mazací oleje	SBĚR 11.1.0	Nebezpečný odpad
13 03 07	Nebezpečný odpad	Minerální nechlorované izolační a teplotnosné oleje	SBĚR 11.1.0	Nebezpečný odpad
13 03 10	Nebezpečný odpad	Jiné izolační a teplotnosné oleje	SBĚR 11.1.0	Nebezpečný odpad
13 04 03	Nebezpečný odpad	Oleje ze dna jiných lodí	SBĚR 11.1.0	Nebezpečný odpad
13 05 01	Nebezpečný odpad	Pevný podíl z lapáků písku a odlučovačů oleje	SBĚR 11.1.0	Nebezpečný odpad
13 05 06	Nebezpečný odpad	Olej z odlučovačů oleje	SBĚR 11.1.0	Nebezpečný odpad
13 05 07	Nebezpečný odpad	Zaolejovaná voda z odlučovačů oleje	SBĚR 11.1.0	Nebezpečný odpad
13 05 08	Nebezpečný odpad	Směsi odpadů z lapáku písku a z odlučovačů oleje	SBĚR 11.1.0	Nebezpečný odpad
13 07 01	Nebezpečný odpad	Topný olej a motorová nafta	SBĚR 11.1.0	Nebezpečný odpad
13 07 02	Nebezpečný odpad	Motorový benzín	SBĚR 11.1.0	Nebezpečný odpad
13 07 03	Nebezpečný odpad	Jiná paliva (včetně směsí)	SBĚR 11.1.0	Nebezpečný odpad
13 08 02	Nebezpečný odpad	Jiné emulze	SBĚR 11.1.0	Nebezpečný odpad
14 06 02	Nebezpečný odpad	Jiná halogenovaná rozpouštědla a směsi rozpouštědel	SBĚR 11.1.0	Nebezpečný odpad
14 06 03	Nebezpečný odpad	Jiná rozpouštědla a směsi rozpouštědel	SBĚR 11.1.0	Nebezpečný odpad
15 01 01	Ostatní odpad	Papírové a lepenkové obaly	SBĚR 11.1.0 ÚPRAVA 3.3.0	Ostatní odpad
15 01 02	Ostatní odpad	Plastové obaly	SBĚR 11.1.0 ÚPRAVA 3.2.0 a 3.3.0	Ostatní odpad
15 01 03	Ostatní odpad	Dřevěné obaly	SBĚR 11.1.0	Ostatní odpad
15 01 04	Ostatní odpad	Kovové obaly	SBĚR 11.1.0	Ostatní odpad
15 01 05	Ostatní odpad	Kompozitní obaly	SBĚR 11.1.0	Ostatní odpad
15 01 06	Ostatní odpad	Směsné obaly	SBĚR 11.1.0	Ostatní odpad
15 01 07	Ostatní odpad	Skleněné obaly	SBĚR 11.1.0	Ostatní odpad
15 01 09	Ostatní odpad	Textilní obaly	SBĚR 11.1.0	Ostatní odpad
15 01 10	Nebezpečný odpad	Obaly obsahující zbytky nebezpečných látek nebo obaly těmito látkami znečištěné	SBĚR 11.1.0	Nebezpečný odpad
15 02 02	Nebezpečný odpad	Absorpční činidla, filtrační materiály (včetně olejových filtrů jinak blíže neurčených), čisticí tkaniny a ochranné oděvy znečištěné nebezpečnými látkami	SBĚR 11.1.0	Nebezpečné odpady
15 02 03	Ostatní odpad	Absorpční činidla, filtrační materiály, čisticí tkaniny a ochranné oděvy neuvedené pod číslem 15 02 02	SBĚR 11.1.0	Ostatní odpad
16 01 07	Nebezpečný odpad	Olejové filtry	SBĚR 11.1.0	Nebezpečný odpad
16 01 08	Nebezpečný odpad	Součástky obsahující rtuť	SBĚR 11.1.0	Nebezpečný odpad
16 01 12	Ostatní odpad	Brzdové destičky neuvedené pod číslem 16 01 11	SBĚR 11.1.0	Ostatní odpad
16 01 13	Nebezpečný odpad	Brzdové kapaliny	SBĚR 11.1.0	Nebezpečný odpad
16 01 14	Nebezpečný odpad	Nemrzoucí kapaliny obsahující nebezpečné látky	SBĚR 11.1.0	Nebezpečný odpad



16 01 15	Ostatní odpad	Nemrznoucí kapaliny neuvedené pod číslem 16 01 14	SBĚR 11.1.0	Ostatní odpad
16 01 17	Ostatní odpad	Železné kovy	SBĚR 11.1.0	Ostatní odpad
16 01 18	Ostatní odpad	Neželezné kovy	SBĚR 11.1.0	Ostatní odpad
16 01 19	Ostatní odpad	Plasty	SBĚR 11.1.0 ÚPRAVA 3.2.0 a 3.3.0	Ostatní odpad
16 01 20	Ostatní odpad	Sklo	SBĚR 11.1.0	Ostatní odpad
16 01 21	Nebezpečný odpad	Nebezpečné součástky neuvedené pod čísly 1601 07až1601 11 a1601 13 a 16 01 14	SBĚR 11.1.0	Nebezpečný odpad
16 01 22	Ostatní odpad	Součástky jinak blíže neurčené	SBĚR 11.1.0	Ostatní odpad
16 03 03	Nebezpečný odpad	Anorganické odpady obsahující nebezpečné látky	SBĚR 11.1.0	Nebezpečný odpad
16 03 04	Ostatní odpad	Anorganické odpady neuvedené pod číslem 16 03 03	SBĚR 11.1.0	Ostatní odpad
16 03 05	Nebezpečný odpad	Organické odpady obsahující nebezpečné látky	SBĚR 11.1.0	Nebezpečný odpad
16 03 06	Ostatní odpad	Organické odpady neuvedené pod číslem 16 03 05	SBĚR 11.1.0	Ostatní odpad
16 05 06	Nebezpečný odpad	Laboratorní chemikálie a jejich směsi, které jsou nebo obsahují nebezpečné látky	SBĚR 11.1.0	Nebezpečný odpad
16 05 07	Nebezpečný odpad	Vyřazené anorganické chemikálie, které jsou nebo obsahují nebezpečné látky	SBĚR 11.1.0	Nebezpečný odpad
16 05 08	Nebezpečný odpad	Vyřazené organické chemikálie, které jsou nebo obsahují nebezpečné látky	SBĚR 11.1.0	Nebezpečný odpad
16 07 08	Nebezpečný odpad	Odpady obsahující ropné látky	SBĚR 11.1.0	Nebezpečný odpad
16 07 09	Nebezpečný odpad	Odpady obsahující jiné nebezpečné látky	SBĚR 11.1.0	Nebezpečný odpad
16 08 01	Ostatní odpad	Upotřebené katalyzátory obsahující zlato, stříbro, rhenium, rhodium, paladium nebo platinu (kromě odpadu uvedeného pod číslem 16 08 07)	SBĚR 11.1.0	Ostatní odpad
16 09 02	Nebezpečný odpad	Chromany, např. chroman draselný, dichroman draselný nebo sodný	SBĚR 11.1.0	Nebezpečný odpad
16 10 01	Nebezpečný odpad	Odpadní vody obsahující nebezpečné látky	SBĚR 11.1.0	Nebezpečný odpad
16 10 02	Ostatní odpad	Odpadní vody neuvedené pod číslem 16 10 01	SBĚR 11.1.0	Ostatní odpad
16 11 05	Nebezpečný odpad	Vyzdívky a žáruvzdorné materiály z nemetalurgických procesů obsahující nebezpečné látky	SBĚR 11.1.0	Nebezpečný odpad
16 11 06	Ostatní odpad	Vyzdívky a žáruvzdorné materiály z nemetalurgických procesů neuvedené pod číslem 16 11 05	SBĚR 11.1.0	Ostatní odpad
17 01 01	Ostatní odpad	Beton	SBĚR 11.1.0	Ostatní odpad
17 01 02	Ostatní odpad	Cihly	SBĚR 11.1.0	Ostatní odpad
17 01 03	Ostatní odpad	Tašky a keramické výrobky	SBĚR 11.1.0	Ostatní odpad
17 01 06	Nebezpečný odpad	Směsi nebo oddělené frakce betonu, cihel, tašek a keramických výrobků obsahující nebezpečné látky	SBĚR 11.1.0	Nebezpečný odpad
17 01 07	Ostatní odpad	Směsi nebo oddělené frakce betonu, cihel, tašek a keramických výrobků neuvedené pod číslem 17 01 06	SBĚR 11.1.0	Ostatní odpad
17 02 01	Ostatní odpad	Dřevo	SBĚR 11.1.0	Ostatní odpad
17 02 02	Ostatní odpad	Sklo	SBĚR 11.1.0	Ostatní odpad
17 02 03	Ostatní odpad	Plasty	SBĚR 11.1.0 ÚPRAVA 3.2.0 a 3.3.0	Ostatní odpad
17 02 04	Nebezpečný odpad	Sklo, plasty a dřevo obsahující nebezpečné látky nebo nebezpečnými látkami znečištěné	SBĚR 11.1.0	Nebezpečný odpad
17 03 01	Nebezpečný odpad	Asfaltové směsi obsahující dehet	SBĚR 11.1.0	Nebezpečný odpad
17 03 02	Ostatní odpad	Asfaltové směsi neuvedené pod číslem 17 03 01	SBĚR 11.1.0	Ostatní odpad
17 04 01	Ostatní odpad	Měď, bronz, mosaz	SBĚR 11.1.0	Ostatní odpad
17 04 02	Ostatní odpad	Hliník	SBĚR 11.1.0	Ostatní odpad
17 04 03	Ostatní odpad	Olovo	SBĚR 11.1.0	Ostatní odpad
17 04 04	Ostatní odpad	Zinek	SBĚR 11.1.0	Ostatní odpad
17 04 05	Ostatní odpad	Železo a ocel	SBĚR 11.1.0	Ostatní odpad
17 04 06	Ostatní odpad	Cín	SBĚR 11.1.0	Ostatní odpad
17 04 07	Ostatní odpad	Směsné kovy	SBĚR 11.1.0	Ostatní odpad
17 04 10	Nebezpečný odpad	Kabely obsahující ropné látky, uhelný dehet a jiné nebezpečné látky	SBĚR 11.1.0	Nebezpečný odpad
17 04 11	Ostatní odpad	Kabely neuvedené pod číslem 17 04 10	SBĚR 11.1.0	Ostatní odpad
17 05 03	Nebezpečný odpad	Zemina a kamení obsahující nebezpečné látky	SBĚR 11.1.0	Nebezpečné odpady
17 05 04	Ostatní odpad	Zemina a kamení neuvedené pod číslem 17 05 03	SBĚR 11.1.0	Ostatní odpad
17 05 07	Nebezpečný odpad	Štěrky ze železničního svršku obsahující nebezpečné látky	SBĚR 11.1.0	Nebezpečný odpad
17 05 08	Ostatní odpad	Štěrky ze železničního svršku neuvedené pod číslem 17 05 07	SBĚR 11.1.0	Ostatní odpad
17 06 04	Ostatní odpad	Izolační materiály neuvedené pod čísly 17 06 01 a 17 06 03	SBĚR 11.1.0	Ostatní odpad
17 08 02	Ostatní odpad	Stavební materiály na bázi sádky neuvedené pod číslem 17 08 01	SBĚR 11.1.0	Ostatní odpad
17 09 03	Nebezpečný odpad	Jiné stavební a demoliční odpady (včetně směsných stavebních a demoličních odpadů) obsahující nebezpečné látky	SBĚR 11.1.0	Nebezpečný odpad
17 09 04	Ostatní odpad	Směsné stavební a demoliční odpady neuvedené pod čísly 17 09 01, 17 09 02 a 17 09 03	SBĚR 11.1.0	Ostatní odpad



19 02 07	Nebezpečný odpad	Olej a koncentráty ze separace	SBĚR 11.1.0	Nebezpečný odpad
19 08 01	Ostatní odpad	Shrabky z česlí	SBĚR 11.1.0	Ostatní odpad
19 08 02	Ostatní odpad	Odpady z lapáků písku	SBĚR 11.1.0	Ostatní odpad
19 08 09	Ostatní odpad	Směs tuků a olejů z odlučovače tuků obsahující pouze jedlé oleje a jedlé tuky	SBĚR 11.1.0	Ostatní odpad
19 08 10	Nebezpečný odpad	Směs tuků a olejů z odlučovače tuků neuvedená pod číslem 19 08 09	SBĚR 11.1.0	Nebezpečný odpad
19 09 01	Ostatní odpad	Pevné odpady z primárního čištění (z česlí a filtrů)	SBĚR 11.1.0	Ostatní odpad
19 12 01	Ostatní odpad	Papír a lepenka	SBĚR 11.1.0 ÚPRAVA 3.3.0	Ostatní odpad
19 12 02	Ostatní odpad	Železné kovy	SBĚR 11.1.0	Ostatní odpad
19 12 03	Ostatní odpad	Neželezné kovy	SBĚR 11.1.0	Ostatní odpad
19 12 04	Ostatní odpad	Plasty a kaučuk	SBĚR 11.1.0 ÚPRAVA 3.2.0 a 3.3.0	Ostatní odpad
19 12 05	Ostatní odpad	Sklo	SBĚR 11.1.0	Ostatní odpad
19 12 07	Ostatní odpad	Dřevo neuvedené pod číslem 19 12 06	SBĚR 11.1.0	Ostatní odpad
19 12 08	Ostatní odpad	Textil	SBĚR 11.1.0	Ostatní odpad
19 12 12	Ostatní odpad	Jiné odpady (včetně směsí materiálů) z mechanické úpravy odpadu neuvedené pod číslem 19 12 11	SBĚR 11.1.0	Ostatní odpad
20 01 01	Ostatní odpad	Papír a lepenka	SBĚR 11.1.0 ÚPRAVA 3.3.0	Ostatní odpad
20 01 02	Ostatní odpad	Sklo	SBĚR 11.1.0	Ostatní odpad
20 01 10	Ostatní odpad	Oděvy	SBĚR 11.1.0	Ostatní odpad
20 01 11	Ostatní odpad	Textilní materiály	SBĚR 11.1.0	Ostatní odpad
20 01 13	Nebezpečný odpad	Rozpouštědla	SBĚR 11.1.0	Nebezpečný odpad
20 01 14	Nebezpečný odpad	Kyseliny	SBĚR 11.1.0	Nebezpečný odpad
20 01 17	Nebezpečný odpad	Fotochemikálie	SBĚR 11.1.0	Nebezpečný odpad
20 01 19	Nebezpečný odpad	Pesticidy	SBĚR 11.1.0	Nebezpečný odpad
20 01 25	Ostatní odpad	Jedlý olej a tuk	SBĚR 11.1.0	Ostatní odpad
20 01 26	Nebezpečný odpad	Olej a tuk neuvedený pod číslem 20 01 25	SBĚR 11.1.0	Nebezpečný odpad
20 01 27	Nebezpečný odpad	Barvy, tiskařské barvy, lepidla a pryskyřice obsahující nebezpečné látky	SBĚR 11.1.0	Nebezpečný odpad
20 01 28	Ostatní odpad	Barvy, tiskařské barvy, lepidla a pryskyřice neuvedené pod číslem 20 01 27	SBĚR 11.1.0	Ostatní odpad
20 01 29	Nebezpečný odpad	Detergenty obsahující nebezpečné látky	SBĚR 11.1.0	Nebezpečný odpad
20 01 37	Nebezpečný odpad	Dřevo obsahující nebezpečné látky	SBĚR 11.1.0	Nebezpečný odpad
20 01 38	Ostatní odpad	Dřevo neuvedené pod číslem 20 01 37	SBĚR 11.1.0	Ostatní odpad
20 01 39	Ostatní odpad	Plasty	SBĚR 11.1.0 ÚPRAVA 3.3.0	Ostatní odpad
20 01 40	Ostatní odpad	Kovy	SBĚR 11.1.0	Ostatní odpad
20 03 07	Ostatní odpad	Objemný odpad	SBĚR 11.1.0 ÚPRAVA 3.4.0	Ostatní odpad

**Odpady vznikající v zařízení činností 3.2.0, 3.3.0 a 3.4.0:**

Katalogové číslo	Kategorie	Název
19 12 01	Ostatní odpad	Papír a lepenka
19 12 02	Ostatní odpad	Železné kovy
19 12 03	Ostatní odpad	Neželezné kovy
19 12 04	Ostatní odpad	Plasty a kaučuk
19 12 05	Ostatní odpad	Sklo
19 12 07	Ostatní odpad	Dřevo neuvedené pod číslem 19 12 06
19 12 08	Ostatní odpad	Textil

**Odpady vznikající provozem zařízení a činností zaměstnanců (původce odpadu):**

Katalogové číslo	Kategorie odpadu	Název odpadu
13 02 08	Nebezpečný odpad	Jiné motorové, převodové a mazací oleje
13 08 02	Nebezpečný odpad	Jiné emulze
15 01 01	Ostatní odpad	Papírové a lepenkové obaly
15 01 02	Ostatní odpad	Plastové obaly
15 01 03	Ostatní odpad	Dřevěné obaly
15 01 04	Ostatní odpad	Kovové obaly



15 01 07	Ostatní odpad	Skleněné obaly
15 01 10	Nebezpečný odpad	Obaly obsahující zbytky nebezpečných látek nebo obaly těmito látkami znečištěné
15 02 02	Nebezpečný odpad	Absorpční činidla, filtrační materiály (včetně olejových filtrů jinak blíže neurčených), čisticí tkaniny a ochranné oděvy znečištěné nebezpečnými látkami
16 01 07	Nebezpečný odpad	Olejové filtry
18 01 09	Nebezpečný odpad	Jiná nepoužitelná léčiva neuvedená pod číslem 18 01 08
20 01 01	Ostatní odpad	Papír a lepenka
20 01 02	Ostatní odpad	Sklo
20 01 39	Ostatní odpad	Plasty
20 01 40	Ostatní odpad	Kovy
20 02 01	Ostatní odpad	Biologicky rozložitelný odpad
20 03 01	Ostatní odpad	Směsný komunální odpad
20 03 07	Ostatní odpad	Objemný odpad

**Odpady vystupující** ze zařízení musí být předány pouze oprávněné osobě, která má povolení k nakládání s odpady. Jedná se o právnickou osobu nebo podnikající fyzickou osobu, která je provozovatelem zařízení ke sběru, úpravě, využití nebo odstranění určeného (vznikajícího) druhu odpadu.

**d) Účel, k němuž je zařízení určeno:**

Stacionární zařízení je určeno ke sběru ostatních a nebezpečných odpadů a úpravě ostatních odpadů. Stacionární zařízení je určeno pro fyzické osoby, právnické osoby a fyzické osoby podnikající. Do zařízení jsou přiváženy odpady vlastní nákladní technikou nebo technikou původců odpadů. V zařízení sebrané odpady jsou jednotlivě soustřeďovány dle kategorie a katalogového čísla odpadu do předem určených odpadových nádob nebo na volném prostranství. Všechny odpady v zařízení jsou opatřeny popiskou odpadu, popřípadě identifikačním listem odpadu. Úprava (3.2.0) ostatního plastového odpadu v zařízení se provádí na drtiči Zerma GSE 500/1000 na kterém se drtí pouze ostatní plastové odpady. Výstup z drtiče je pouze ostatní plastový odpad katalogového čísla 19 12 04 Plasty a kaučuky. Dále úprava (3.3.0) ostatního papírového a plastového odpadu v zařízení se provádí na lisu HL 3521 S HSM, na kterém se lisují pouze ostatní papírové a plastové odpady. Výstup z drtiče je pouze ostatní papírový a plastový odpad katalogového čísla 19 12 01 Papír a lepenka nebo 19 12 04 Plasty a kaučuky. Dále úprava (3.4.0) ostatního komunálního odpadu (odpady z domácností a podobné živnostenské, průmyslové odpady a odpady z úřadů) v zařízení se provádí ručním dotříděním. Dotřídí se pouze ostatní odpady. Výstup z dotřídění je pouze ostatní odpad kategorie 19 12 Odpady z úpravy odpadů jinde neuvedené. Veškeré odpady v zařízení se pouze dočasně soustřeďují a jsou dále připravovány k předání do dalšího zařízení určeného k nakládání s odpady.

**e) Údaj o tom, zda v zařízení dochází ke zpětnému odběru výrobků s ukončenou životností:**

Netýká se.

**f) Vymezení věcí a materiálů, které vstupují do zařízení, a nejedná se o odpady:**

Netýká se.

### 3. STRUČNÝ POPIS ZAŘÍZENÍ:

**A. Popis technického a technologického vybavení zařízení, alespoň soustřeďovací prostředky a manipulační prostředky:**

Stacionární zařízení ke sběru ostatních a nebezpečných odpadů a úpravě ostatních odpadů se nachází v průmyslovém areálu na adrese: Hrnčířská 1080, 35735 Chodov na parcelním čísle: 1087/1 v katastrálním území: Dolní Chodov [652172] v obci: Chodov [560383] o rozloze cca 1.700 m<sup>2</sup>. Jedná se o dvě montované plachtové haly o rozměrech každé plachtové haly cca 30 m x 13 m. Montované haly jsou uzamykatelné, osvětlené a opatřeny betonovou podlahou. V hale č. 1 probíhá soustřeďování ostatních a nebezpečných odpadů. Kapalné nebezpečné odpady jsou shromažďovány v obalech k tomu určených (IBCV-box, sud nebo kanystr). Všechny kapalné nebezpečné odpady jsou umístěny na záchytné vaně. Dále v hale je umístěn eko-sklad (Meva-tec). Jedná se o obilní ocelový kontejner o velikosti 6 x 2,35 x 2,35 m který je vybaven integrovanou záchytnou vanou v podlaze. Dále se v hale nachází kancelářské prostory. V hale č. 2 probíhá soustřeďování ostatních odpadů. Odpady jsou soustřeďovány na volné ploše haly. Dále v hale probíhá úprava odpadů. V hale se nachází drtič Zerma GSE 500/1000 a lis HL 3521 S HSM.



### Eko-sklad (Meva-tec)



Mobilní ocelový eko-sklad pro skladování látek v původních obalech. Eko-sklad slouží jako příruční sklad pro skladování a manipulaci nebezpečných kapalin a pevných látek. Nebezpečné látky musí být v nádobách pro ně určených. Celkové množství skladovaných kapalin nesmí překročit 10-ti násobek záchytného objemu (16.000 litrů). Jednotlivá nádoba nesmí být většího objemu než kapacita záchytné vany. Eko-sklad je opatřen variabilně umístěnými dvoukřídlými dveřmi s cylindrickým zámekem, těsnou záchytnou vanou, překrytou roštem, tvořící dno skladu. Na protilehlých stěnách jsou kryté větrací otvory.

**Technická data:**

**Délka:** 6.000 mm

**Šířka:** 2.350 mm

**Výška:** 2.350 mm

**Hmotnost:** 1.850 kg

**Materiál:** Ocel

**Objem záchytné vany:** 1.600 litrů

**Povrchová úprava:** Lakováno syntetikou

### Drtič Zerma GSE 500/1000



Drtič Zerma GSE 500/1000 je speciálně koncipován pro recyklaci plastového ostatního odpadu. Aby bylo zajištěno optimálního rozdrčení rozměrných dílů, má řezací mlýn. Drčený materiál je do drtičky přiváděn pomocí pásového dopravníku. Materiál, který má být rozdrčen, je přiváděn podávací násypkou, která je konstruována tak, aby bylo možné podávaný materiál přivádět dobře a bezpečně. Clona proti rozstříku u vstupního otvoru zabraňuje, aby se díly, vymrštěné zpět, dostaly ven. Po rozdrčení je materiál automaticky vháněn do Big-bagu.

**Technická data:**

**Typ:** GSE 500/1000

**Výrobní číslo:** 10610

**Výrobce:** ZERMA Machinery & Recycling Technology

**Průměr rotoru:** 500 mm

**Šířka rotoru:** 1.000 mm

**Kapacita pohonu:** 55 kW

**Rotorové nože:** 5 řad

**Statorové lopatky:** 3 řady

**Velikost obrazovky:** > 6 mm

**Efektivní pracovní plocha:** 500x990 mm

**Hmotnost:** 3.100 kg



## Horizontální paketovací lis HSM HL 3521 S



Horizontální paketovací lis HSM HL 3521 S je vysoko výkonný paketovací lis, který je navrhnutý pro lisování velkého objemu plastového a papírové ostatního odpadu. Ostatní papírový a plastový odpad pracovník naskládá do horizontálního lisu a slisuje ho. Poté je slisovaný balík ručně svázan drátem nebo PP páskou. Aby nedošlo ke znehodnocení odpadu (především papírového ostatního odpadu) bude svrchní vrstvu slisovaného balíku tvořit PE fólie.

### **Technická data:**

**Typ:** HL 3521 S HSM

**Výrobní číslo:** 500014250

**Výrobce:** HSM GmbH+Co.KG

**Vyrobeno:** 2016

**Kapacita lisu:** cca 2-4 balíky / hod.

**Lisovací tlak:** 320 kN (32 tun)

**Lisovací cyklus:** 40/22 sekund

**Motor:** 9,2 / 22 kW

**Plnicí otvor:** 800 x 2.100 mm

**Velikost balíku:** 800 x 1.000 x 1.200 mm

**Hmotnost balíku:** do 500 kg

**Vázání balíku:** 6 pruhů páskou, motouzem nebo drátem

**Rozměry:** 8.100 x 1.723 x 2.493 mm

**Váha:** cca 7.100 kg

### **Manipulační prostředky:**

- Vysokozdvíhací vozík
- Paletový vozík
- Paletový vozík s váhou do 2 000 kg
- Nákladní váha – plastové svinovací rohože (Tenzováhy s.r.o.).
- Náhradní přepravní obaly (Palety, krabice, big-bag, pytle)
- Drobné nářadí
- Havarijní souprava (OOPP, koště, lopata a sorbent)

### **Kamerový systém:**

Zařízení je opatřeno kamerovým systémem. Záznam z kamerového systému je uchováván po dobu 30 dnů a na vyžádání tento záznam poskytne orgánům provádějícím kontrolu. Rozlišení kamer má minimálně 2 Mpix, frekvence snímání kamer má alespoň 10 FPS a je vybaven záložním zdrojem elektrické energie, který umožňuje provoz kamerového systému alespoň po dobu 3 hodin při výpadku elektrické energie. Kamerový systém zabírá prostor vstupu do zařízení, místo, kde je umístěna váha, která je používána při přejímce odpadu do zařízení, a místo, kde jsou v zařízení soustředovány převzaté odpady.

### **Podmínky přepravy odpadů:**

- Přeprava odpadů je prováděna vlastními nebo externími nákladními vozy
- Přeprava a balení odpadů bude probíhat v souladu s Evropskou dohodou o mezinárodní silniční přepravě nebezpečných věcí – dohoda ADR
- Při vykládce nesmí dojít k ohrožení ani znečištění životního prostředí se zvýšeným zřetelem na prašnost, úlet odpadů a kontaminaci podloží
- Čištění přepravních vozidel je možné v zařízeních k tomu určených
- Přepravní mechanismy nesmí znečišťovat přilehlé komunikace
- Volně ložené odpady na korbě přepravní techniky musí být zajištěny proti úletu (plachty, sítě)
- Při přepravě odpadů musí být vozidlo označeno dvěma pravouhlymi výstražnými tabulkami s bílým reflexním pozadím a černým nápisem „A“ (ROZMĚRY: tabulka: v 30 x š 40 cm, písmeno „A“: tloušťka 2 cm, v 20 cm)



### ▪ ELEKTRONICKÉ OHLAŠOVÁNÍ PŘEPRAVY NEBEZPEČNÝCH ODPADŮ\*

\*Přeprava nebezpečných odpadů se ohlašuje prostřednictvím systému evidence přepravy nebezpečných odpadů (SEPNŮ), který je samostatným modulem integrovaného systému plnění ohlašovacích povinností (ISPOP). Každá přeprava nebezpečných odpadů se ohlašuje před jejím zahájením v rozsahu ohlašovacího listu nebezpečného odpadu, kdy ke každé zásilce nebezpečného odpadu bude přiložen v listinné podobě doklad obsahující informace podle ohlašovacího listu. V případě, že přeprava nebezpečných odpadů není zahájena v ohlášeném termínu, bude zrušeno ohlášení přepravy nebezpečných odpadů do 3 pracovních dnů ode dne ohlášeného zahájení přepravy. Pokud vznikl rozpor mezi skutečnými a ohlášenými údaji, lze tyto údaje do 3 pracovních dnů od ukončení přepravy opravit. Při přepravě nebezpečných odpadů mobilním zařízením ke sběru odpadů může být odesílatelem pouze provozovatel tohoto zařízení.

**Příjezdové komunikace**, po které se lze dostat do průmyslového areálu v kterém se nachází zařízení z následujících nejbližších měst a obcí:

- silnice III. třídy, označení komunikace 2224 (Chodov – Mírová)
- silnice II. třídy, označení komunikace 222 (Chodov – Počerny)
- silnice II. třídy, označení komunikace 209 (Chodov – Božíčany)
- silnice III. třídy, označení komunikace 2092 (Chodov – Vintřov)

### Shrmažďovací prostředky:

#### ▪ Nebezpečný odpad (kapalný):

Typ obalu	Objem	Materiál	Použití
Plastový kanystr (HDPE)	5–60 l	Vysokotlaký polyethylen (HDPE), chemicky odolný	Oleje, roztoky, chemikálie, kyseliny a zásady
Ocelový sud	60–220 l	Lakovaná nebo nerezová ocel	Rozpouštědla, hořlaviny, barvy, agresivní chemikálie
Plastový sud (HDPE)	60–220 l	HDPE, někdy s vnitřní vložkou	Vodné roztoky, méně agresivní chemikálie
IBC kontejner	600–1 000 l	Plastová nádrž v ocelové kleci	Větší objemy – oleje, chemikálie, neutralizáty

Kapalné nebezpečné odpady jsou vždy soustředovány na zachytň vaně a označeny popiskou a identifikačním listem nebezpečného odpadu.

#### ▪ Nebezpečný odpad (tuhý):

Typ obalu	Objem	Materiál	Použití
Plastový sud s víkem (HDPE)	30–220 l	Chemicky odolný plast (HDPE), s těsnícím víkem	Kontaminované obaly, filtry, sorbenty, tuhé chemikálie
Ocelový sud s víkem	60–220 l	Lakovaná nebo nerezová ocel, UN certifikace	Nebezpečné odpady s požadavkem na nehořlavost obalu, výbušné zbytky, tuhé pesticidy
Kovový kontejner (big box)	400–800 l	Ocelový rám a stěny (např. pozink)	Hromadný sběr pevných odpadů v areálech (např. baterie, elektronika)
Plastový kontejner s víkem (tzv. sudobox)	300–1 100 l	Chemicky odolný plast	Pastovité odpady, znečištěné textilie, kombinace odpadů
Papírový nebo plastový pytel	30–100 l	Papír s vnitřní fólií nebo PE pytel	Jemné prachové odpady, filtry – pouze v kombinaci s certifikovaným vnějším obalem
Zachytň paleta nebo bedna s fólií	dle potřeby	Ocel nebo plast + fólie	Větší objemy, např. pytle s nebezpečným prosakem

Pevné nebezpečné odpady jsou označeny popiskou a identifikačním listem nebezpečného odpadu.

#### ▪ Ostatní odpad (kapalný):

Typ obalu	Objem	Materiál	Použití
Plastový kanystr (HDPE)	5–60 l	Chemicky odolný plast	Použité kapaliny z údržby, roztoky, chladiva
Plastový sud (HDPE)	60–220 l	HDPE, odolný vůči většině běžných kapalin	Oleje, kapaliny z technologií, mýdlové roztoky
IBC kontejner – standardní	600–1 000 l	HDPE nádoba v kovové kleci	Větší objemy kapalin, např. oplachové vody, bez rizika reakce

Kapalné ostatní odpady jsou označeny popiskou ostatního odpadu.

#### ▪ Ostatní odpad (tuhý): velkokapacitní kontejner nebo volné prostranství

Typ obalu	Objem	Materiál	Použití
Volné prostranství	---	---	Pro běžný pevný odpad – obaly, plasty,
Plastový pytel (LDPE/HDPE)	30–120 l	Polyethylen	Pro běžný pevný odpad – textilie, obaly, plasty
Plastový kontejner s víkem (MGB)	120–1 100 l	Chemicky odolný plast	Sběr různorodých tuhých odpadů ve firmách – např. odpady z čištění, zametání, výrobních zbytků
Kovový kontejner	3 000–10 000 l	Ocel	Sběr velkoobjemového tuhého odpadu – např. dřevní odpad, stavební suť bez



			nebezpečných složek
Plastová nebo dřevěná paleta + fólie/stretch	dle potřeby	Kombinace materiálů	Pro ukládání lisovaných balíků, pytlů, krabic s tuhým odpadem
Papírový box nebo kartonová krabice	do 100 l	Recyklovaný papír, lepenka	Archivní dokumenty, čistý suchý odpad, balicí materiál
Big Bag (velkoobjemový pytel)	cca 1 000 l	Polypropylen (PP), často s výztuží	Hromadný sběr lehkých nebo sypkých tuhých odpadů (např. piliny, plastové výlisky)
Dřevěná bedna	různé	Neošetřené nebo ošetřené dřevo	Pro skladování rozměrnějšího nebo tvarově nepravidelného odpadu

Pevné ostatní odpady jsou označeny popiskou ostatního odpadu.

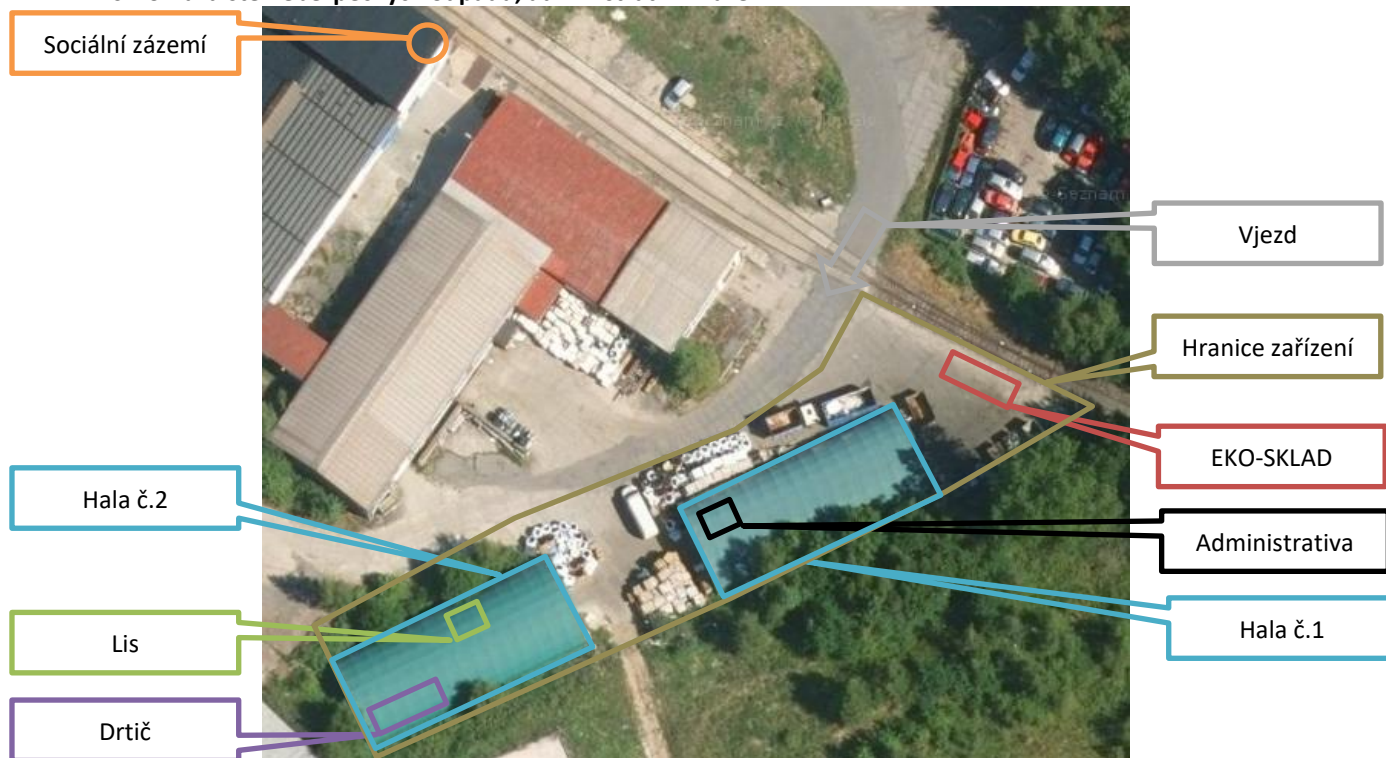
**B. Popis zařízení určených pro příjemku odpadů, alespoň zařízení na určování hmotnosti:**

**Zařízení na určování hmotnosti:**

Nákladní váha se používá vlastní přenosná – plastové svinovací rohože (Tenzováhy s.r.o.), nebo paletový vozík s váhou, do 2.000 kg. Vážní lístky slouží jako podklad do provozního deníku a průběžné evidenci odpadů.



**C. Situační náčrt provozovny s vyznačením hranice zařízení a míst charakteristických pro provoz zařízení, například přístupové cesty do zařízení, umístění zařízení k zjišťování hmotnosti, demontážní pracoviště, manipulační plocha, shromazdiště nebezpečných odpadů, administrativní zázemí:**





#### 4. TECHNOLOGIE A OBSLUHA ZAŘÍZENÍ:

##### A. Povinnosti obsluhy zařízení:

##### Povinnosti při sběru odpadů:

Provozovatel zařízení ke sběru odpadů je povinen:

- a) zařazovat odpady podle **druhů a kategorií**
- b) zajistit přednostní **využití odpadů**
- c) ustanovit **odpadového hospodáře**
- d) sebrané odpady převádět do vlastnictví pouze osobě oprávněné k jejich převzetí
- e) provozovat zařízení ke sběru odpadů v souladu s jeho schváleným **provozním řádem**
- f) **zveřejňovat druhy** sbíraných odpadů a podmínky jejich sběru a odebírat zveřejněné druhy sbíraných odpadů za stanovených podmínek
- g) **ověřovat nebezpečné vlastnosti** odpadů a nakládat s nimi podle jejich skutečných vlastností
- h) sbírané odpady **soustřeďovat utříděné** podle jednotlivých druhů a kategorií
- i) **zabezpečit odpady před** nežádoucím znehodnocením, odcizením nebo únikem
- j) **vést průběžnou evidenci** o odpadech

##### Povinnosti při úpravě odpadů:

Provozovatel zařízení k úpravě odpadů je povinen:

- a) ustanovit **odpadového hospodáře**
- b) zveřejňovat **seznam odpadů**, k jejichž využívání je oprávněn
- c) provozovat zařízení k využívání odpadů v souladu s jeho schváleným **provozním řádem**
- d) **zabezpečit odpady** před nežádoucím znehodnocením, odcizením nebo únikem
- e) **vést průběžnou evidenci** o odpadech a způsobech nakládání s nimi, ohlašovat odpady a zasílat příslušnému správnímu úřadu další údaje v rozsahu stanoveném tímto zákonem a prováděcím právním předpisem
- f) **ověřovat nebezpečné vlastnosti** odpadů podle jejich skutečných vlastností
- g) **oznámit bez zbytečného odkladu příslušnému obecnímu úřadu obce s rozšířenou působností nepříznivé vlivy nakládání s odpady** na zdraví lidí nebo životní prostředí, které jsou v rozporu s vlivy očekávanými nebo popsány v provozním řádu zařízení, nebo vlivy, které překračují stanovené limitní hodnoty.

**Provozovatel zařízení ke sběru odpadů může za níže uvedený odpad poskytovat úplatu pouze PŘEVODEM peněžních prostředků prostřednictvím poskytovatele platebních služeb nebo provozovatele poštovních služeb formou POŠTOVNÍHO POUKAZU**

Provozovatel zařízení ke sběru odpadů, provádějící sběr odpadů je povinen při odběru těchto odpadů **identifikovat osoby**, od kterých má v úmyslu odpady odebrat, identifikovat odebírané odpady, vést evidenci o těchto skutečnostech, a to včetně data a hodiny odebrání odpadů. K plnění této povinnosti je provozovatel oprávněn vyžadovat k nahlédnutí průkazy totožnosti těchto osob. Identifikační údaje podle odstavců je provozovatel povinen evidovat a **uchovávat po dobu 5 let** od odebrání odpadů. (**Identifikací odebíraných odpadů** se pro účely tohoto zákona rozumí zjištění názvu druhu a množství odebraného odpadu podle Katalogu odpadů. Pokud dochází ke sběru odpadu, který má povahu strojního zařízení nebo obecně prospěšného zařízení, uměleckého díla či pietních a bohoslužebných předmětů nebo jejich částí, je provozovatel zařízení ke sběru odpadů povinen uvést u jednotlivých odebraných předmětů jejich stručný popis, umožňující dodatečnou identifikaci, a doplnit jej uvedením písmen, číslic, popřípadě dalších symbolů, na těchto předmětech se nacházejících.) (**Identifikací osob** se rozumí zjištění obchodní firmy nebo názvu právnické osoby, adresy jejího sídla, identifikačního čísla osoby nebo obdobného čísla přidělovaného v zahraničí a identifikace fyzické osoby jednající jménem této právnické osoby při odběru odpadů.)

Katalogové číslo	Kategorie odpadu	Název odpadu
15 01 04	Ostatní odpad	Kovové obaly
16 08 01	Ostatní odpad	Upotřebené katalyzátory obsahující zlato, stříbro, rhenium, rhodium, paladium, iridium nebo platinu (kromě odpadu uvedeného pod číslem 16 08 07)
17 04 01	Ostatní odpad	Měď, bronz, mosaz
17 04 02	Ostatní odpad	Hliník
17 04 03	Ostatní odpad	Olovo
17 04 04	Ostatní odpad	Zinek
17 04 05	Ostatní odpad	Železo a ocel
17 04 06	Ostatní odpad	Cín
17 04 07	Ostatní odpad	Směsné kovy
17 04 11	Ostatní odpad	Kabely neuvedené pod 17 04 10
20 01 40	Ostatní odpad	Kovy

**Bez ověření údajů** podle odstavců provozovatel zařízení ke sběru u odpadů **nesmí odpad odebrat.**



Provozovatel zařízení ke sběru odpadů **nesmí** následující odpady s výjimkou autovraků, **OD FYZICKÝCH OSOB**:

- a) **uměleckého** díla nebo jeho části
- b) **pietního** nebo bohoslužebného předmětu nebo jeho části
- c) **průmyslového strojního** zařízení **nebo jeho části**
- d) **obecně prospěšného** zařízení nebo jeho části, zejména zařízení pro hromadnou dopravu, dopravního značení, součásti nebo příslušenství veřejného prostranství a pozemních komunikací a energetické, vodárenské nebo kanalizační zařízení
- e) **části** vybraného výrobku: **baterie a akumulátory, elektrická a elektronická zařízení (celé ANO – ale jen pokud je zařízení místo určené ke zpětnému odběru výrobků s ukončenou životností)**

Odebraná strojní zařízení, obecně prospěšná zařízení, umělecká díla či pietní a bohoslužebné předměty nebo jejich části **nesmí** provozovatel zařízení ke sběru odpadů po dobu **48 hodin od jejich odebrání rozebírat**, jinak pozměňovat nebo postupovat dalším osobám.

## B. Postup při převímce odpadu:

### Povinnosti provozovatele zařízení:

#### Provozovatel zařízení je povinen:

- a) Provozovat zařízení ke sběru a úpravě odpadu v souladu s povolením podle § 21 odst. 2
- b) Při převzetí odpadu, s výjimkou odpadu, jehož vlastníkem byl už před převzetím:
  - a. Zaznamenat údaje o odpadu a předávající osobě a provozovně nebo zařízení určeném pro nakládání s odpady, ze kterých je odpad předáván tak, aby mohla být vedena průběžná evidence odpadu a prováděno ohlašování
  - b. Odpad zvážit a provést jeho vizuální kontrolu
  - c. Ověřit zařazení odpadu podle druhu a kategorie
  - d. V případě, že není k převzetí daného druhu nebo kategorie odpadu oprávněn, odmítnout převzetí odpadu do zařízení
- c) Při převzetí odpadu, s výjimkou odpadu, jehož vlastníkem byl už před převzetím, vydat osobě, od které odpad do zařízení převzal, potvrzení o množství, druhu a kategorii předaného odpadu, včetně uvedení identifikačního čísla zařízení
- d) Předat s každou jednorázovou nebo první z řady opakovaných dodávek odpad obchodníkovi s odpady nebo dalšímu provozovateli zařízení vždy s údaji o zařízení, ze kterého odpady předává, a s údaji nezbytnými k posouzení, zda smí být odpad do zařízení přijat nebo zda smí obchodník s odpady takový odpad převzít, a v případě odpadu určeného k uložení na skládce odpadů nebo k zaspávání dále se základním popisem odpadu; v případě opakovaných dodávek odpadu určeného k uložení na skládce nebo k zaspávání je povinen předat informace o kritických ukazatelích v četnosti a rozsahu podle § 15 odst. 2 písm. e)
- e) Oznámit bez zbytečného odkladu příslušnému krajskému úřadu a krajské hygienické stanici nepříznivé vlivy nakládání s odpadem na zdraví lidí nebo životní prostředí, které jsou v rozporu s vlivy popsány v provozním řádu zařízení nebo vlivy, které překračují limity znečišťování stanovené jinými právními předpisy na ochranu životního prostředí a zdraví lidí, a oznámit opatření přijatá k zamezení těchto nepříznivých vlivů
- f) Pokud v zařízení nenakládá pouze s jím produkovánými odpady, zveřejnit seznam druhů odpadů, které smí být do zařízení přijaty
- g) Vést provozní deník.
- h) Do 15. ledna každého roku nahlásit obci, na jejímž území odpad vznikl, druh a množství takto převzatého odpadu za celý předchozí kalendářní rok (jedná se o sebraný komunální odpad od občanů). Ohlašuje se typ odpadu (např. plast, papír, svozové kontejnery atd.) a jeho hmotnost či objem.

Provozovatel zařízení určeného pro nakládání s odpady je povinen při převzetí odpadu při jednorázové nebo první z řady opakovaných dodávek písemně zaznamenat údaje o odpadu a předávající osobě v rozsahu údajů podle bodu 1 přílohy č. 12.

### Údaje o předávající osobě a odpadu a základní popis odpadu:

Předávající osoba poskytne osobě provozující příslušné zařízení určené pro nakládání s odpady v případě jednorázové nebo první z řady dodávek následující písemné informace:

- a) IČO, bylo-li přiděleno, obchodní firmu/název/jméno a příjmení osoby předávající odpad, identifikační číslo obchodníka s odpady, pokud je předávající osobou obchodník s odpady, identifikační číslo zařízení, ze kterého je odpad předáván, pokud je předávající osobou provozovatel zařízení, identifikační číslo provozovny, pokud je předávající osobou původce odpadu, název, adresu a identifikační číslo základní územní jednotky (dále jen „IČZUJ“) provozovny. V případě vzniku odpadu mimo provozovnu se uvede kód SO ORP / SOP z číselníků správních obvodů vydaných Českým statistickým úřadem podle místa vzniku odpadu a stručné označení činnosti, při které odpad vznikl, adresa a IČZUJ podle místa vzniku odpadu; v tomto případě se identifikační číslo provozovny a název provozovny neuvádí
- b) Katalogové číslo odpadu, kategorie a v případě nebezpečného odpadu také údaje o jeho nebezpečných vlastnostech, a dále identifikační list nebezpečného odpadu, jeho kopii nebo údaje nezbytné pro zpracování identifikačního listu nebezpečného odpadu, a v případě odpadu skupiny 19 původem ze skupin 20 a 15 01 a 17 podle Katalogů odpadů rovněž údaj o tom, jaká hmotnost z předávaného odpadu je původem z každé z těchto skupin,



- c) Další údaje o vlastnostech odpadu v případech, kdy ověření specifických vlastností pro přijetí odpadu do zařízení vyžadují právní předpisy nebo povolení provozu zařízení, včetně kopií protokolů o zkouškách a k nim kopie příslušných protokolů o odběru vzorků, pokud jsou zkoušky pro tento účel nezbytné
- d) V případě odpadu katalogového čísla 16 11 05\* musí být uveden údaj, zda obsahují azbest
- e) Kopii osvědčení o vyloučení nebezpečných vlastností, pokud bylo pro daný odpad vydáno
- f) V případě, že je původcem odpadu fyzická osoba nepodnikající, poskytne při předání název obce, na jejímž území odpad vznikl.

Provozovatel zařízení určeného pro nakládání s odpady je povinen při každém převzetí odpadu písemně zaznamenat alespoň údaj, který umožňuje identifikovat osobu předávající odpad včetně identifikačního čísla provozovny nebo identifikačního čísla zařízení, ze kterých je odpad předáván, nebo identifikačního čísla obchodníka s odpady a dále druh, kategorii a množství přijatého odpadu, a další údaje o odpadu předané předávající osobou. Provozovatel zařízení určeného pro nakládání s odpady, který přebírá odpad od nepodnikající fyzické osoby, je povinen zaznamenat údaje o obci, na jejímž území předávaný odpad vznikl, a to alespoň název obce a identifikační číslo základní územní jednotky.

#### **Přejímka odpadů do zařízení a předávání informací o vlastnostech přejímaných odpadů:**

##### **1) Provozovatel zařízení zabezpečí při přejímce odpadu následující činnosti:**

- a. vizuální kontrolu každé dodávky odpadu,
- b. kontrolu dokumentace a odpadu: základní popis odpadu s následujícími informacemi – předpokládané množství odpadu a četnost dodávek; místo vzniku odpadu (např. IČZ, IČP nebo číslo ORP, na jehož území je činnost prováděna); pokud v rámci jedné ORP probíhá více staveb, základní popisy odpadů musí být z každé stavby,
- c. namátkovou kontrolu odpadu k ověření shody odpadu s informacemi poskytnutými dodavatelem odpadu,
- d. zaznamenání kódu druhu odpadu, kategorii, hmotnosti odpadu, data dodávky, totožnosti dodavatele odpadu, včetně identifikačního čísla zařízení u oprávněných osob a v případě komunálního odpadu totožnosti firmy, která provádí jeho shromažďování nebo svoz, včetně identifikačního čísla zařízení, při dodávkách nebezpečného odpadu i údaje o nebezpečných vlastnostech,
- e. zaznamenání údajů o vlastnostech odpadu nezbytné pro zjištění, zda je možné v příslušném zařízení s daným odpadem nakládat, včetně protokolů o zkouškách a k nim příslušné protokoly o odběru vzorků, pokud to vyplývá ze souhlasu k provozování zařízení nebo z jeho provozního řádu, a jejich uchování po dobu 5 let,
- f. vydání písemného potvrzení o každé dodávce odpadu přijatého do zařízení, včetně identifikačního čísla tohoto zařízení.

##### **2) Dodavatel odpadu poskytne osobě oprávněné k provozování příslušného zařízení k nakládání s odpady v případě jednorázové nebo první z řady dodávek následující písemné informace:**

- a. IČO, bylo-li přiděleno, obchodní firmu/název/jméno a příjmení dodavatele odpadu, identifikační číslo zařízení, pokud je dodavatelem oprávněná osoba, identifikační číslo provozovny, pokud je dodavatelem původce odpadu, název, adresu a identifikační číslo základní územní jednotky (dále jen „IČZUJ“) provozovny. V případě vzniku odpadu mimo provozovnu se uvede kód ORP/SOP z číselníků správních obvodů vydaných Českým statistickým úřadem podle místa vzniku odpadu a stručné označení činnosti, při které odpad vznikl, adresa a IČZUJ podle místa vzniku odpadu; v tomto případě se identifikační číslo provozovny a název provozovny neuvádí,
- b. kód odpadu, kategorie a při dodávkách nebezpečného odpadu také údaje o jeho nebezpečných vlastnostech,
- c. základní popis odpadu s následujícími informacemi – předpokládané množství odpadu a četnost dodávek; místo vzniku odpadu (např. IČZ, IČP nebo číslo ORP, na jehož území je činnost prováděna); pokud v rámci jedné ORP probíhá více staveb, základní popisy odpadů musí být z každé stavby,
- d. předpokládané množství odpadu v jedné dodávce,
- e. předpokládaná četnost dodávek odpadu shodných vlastností a předpokládané množství odpadu dodaného do zařízení za rok.

##### **1) kontrola dokumentace o odpadu – základní popis odpadu obsahuje**

- a. identifikační údaje dodavatele odpadu (název, sídlo, adresa, IČ bylo-li přiděleno),
- b. název, adresa provozovny, kde odpad vznikl,
- c. název druhu odpadu, katalogové číslo, kategorie, výčet nebezpečných vlastností, pokud je odpad kategorie „nebezpečný odpad“,
- d. popis vzniku odpadu,
- e. fyzikální vlastnosti odpadu (konzistence, barva, zápach apod.),
- f. jméno, příjmení, bydliště, telefon, fax, e-mail a podpis osoby odpovědné za úplnost, správnost a pravdivost informací uvedených v základním popisu odpadu,
- g. předpokládané množství odpadu v dodávce,



- h. předpokládaná hmotnost a četnost dodávek odpadu shodných vlastností a předpokládané množství odpadu dodaného do zařízení za rok,
  - i. stanovení kritických ukazatelů, které budou sledovány v průběhu opakovaných dodávek odpadu:
    - i. dodávaných původcem odpadu minimálně jedenkrát za rok,
    - ii. dodávaných provozovatelem zařízení ke sběru a výkupu odpadů v případě pravidelně i nepravidelně se opakující každé dodávky jednoho druhu odpadu stejných vlastností, vznikajícího v zařízení ke sběru a výkupu odpadů soustředěním stejných druhů odpadů od různých původců minimálně dvakrát za rok.
- 2) provádí vizuální kontrolu každé dodávky odpadu,
  - 3) provádí namátkovou kontrolu odpadu k ověření shody odpadu se základním popisem uvedeným v dokumentech předložených vlastníkem odpadu,
  - 4) provádí záznam o každé přijaté dodávce odpadu v rozsahu průběžné evidence odpadů (pořadové číslo, datum, kód odpadu, kategorie odpadu, množství odpadu, způsob nakládání s odpadem, identifikační údaje předávajícího subjektu (IČ, název, adresa)),
  - 5) vydává písemné potvrzení o každé dodávce odpadu přijatého do zařízení,
  - 6) zajistí určení hmotnosti odpadu a vystavení dokladů potřebných pro vedení evidence odpadů,

#### Odmítnutí převzetí odpadu:

Odpad je odmítnut vždy v případě nesplnění kvalitativních požadavků na převzetí odpadů nebo při vzniku pochybnosti o neshodě s informacemi dodávanými vlastníkem odpadu. Tato událost musí být zaznamenána do provozního deníku, který se vede v papírové podobě ručně psané a ukládá se na vedení společnosti. Obsluha o této události telefonicky uvědomí odpovědnou osobu za zařízení, která **dále provede uvědomění Krajského úřadu Karlovarského kraje. Nejprve bude informován o této skutečnosti telefonicky a do pěti pracovních dnů bude také informován písemně.**

#### C. Popis způsobu vedení provozního deníku, nastavení odpovědnosti za vedení jednotlivých záznamů a přehled údajů a informací, které budou do provozního deníku zaznamenávány:

Provozní deník se vede průběžně a pravdivě, zápisy se provádějí nejpozději do 24 hodin od události. Deník je uchovávan nejmeně 5 let od posledního zápisu, v listinné nebo elektronické podobě. Deník je k dispozici kontrolním orgánům (ČIŽP, ORP, KÚ apod.) při kontrole.

#### Vzor provozního deníku:

##### Provozní deník zařízení ke sběru a úpravě odpadů

Název zařízení:  
 Provozovatel:  
 IČO:  
 Adresa zařízení:  
 Provozní řád č.:  
 Číslo integrovaného povolení / souhlasu k provozu zařízení:  
 Datum zahájení provozu:  
 Zodpovědná osoba za vedení deníku:

**Tabulka 1: Přehled provozu zařízení**

Datum	Čas zahájení provozu	Čas ukončení provozu	Provozní stav zařízení (běžný / odstávka / havárie)	Poznámky

**Tabulka 2: Příjem odpadů**

Datum	Kód odpadu	Název odpadu	Množství (kg / t)	Původce odpadu	Doklad (číslo, typ)	Způsob dopravy	Poznámky

**Tabulka 3: Úprava / manipulace s odpady**

Datum	Kód odpadu	Popis činnosti	Použitá technologie	Množství zpracovaného odpadu (kg / t)	Výstupní kód odpadu	Poznámky

**Tabulka 4: Výstup odpadů / předání**

Datum	Kód odpadu	Název odpadu	Množství (kg / t)	Příjemce odpadu	Číslo dokladu	Způsob dopravy	Další nakládání (využití / odstranění)

**Tabulka 5: Mimořádné události a zásahy**

Datum	Popis události	Provedená opatření	Osoba odpovědná	Oznámení orgánům (ANO/NE, komu)	Poznámky

**Tabulka 6: Údržba zařízení a kontrola technologií**






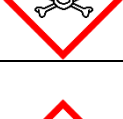


Datum	Popis provedené údržby / kontroly	Zjištěné závady	Nápravná opatření	Provedl (jméno, firma)	Poznámky


**D. Nakládání s odpadem:**
**Způsob značení odpadů:**


- Prostředky pro soustředování nebezpečných odpadů budou označeny písemně názvem odpadu, jeho katalogovým číslem a dále kódem a názvem nebezpečné vlastnosti, nápisem „nebezpečný odpad“ a výstražným grafickým symbolem pro nebezpečnou vlastnost.
- Označení kódem a názvem nebezpečné vlastnosti, nápisem „nebezpečný odpad“ a výstražným grafickým symbolem se uvádí na označovacím štítku. Označovací štítek, název odpadu a jeho katalogové číslo bude při běžném nakládání viditelné pro osobu nakládající s nebezpečnými odpady. Název odpadu a jeho katalogové číslo mohou být součástí štítku, v takovém případě musí být uvedeny stejnou velikostí písma jako nápis „nebezpečný odpad“.
- V případě, že odpad vykazuje současně více nebezpečných vlastností, je prostředek pro soustředování nebezpečných odpadů označen štítkem s kódy, názvy a výstražnými grafickými symboly všech těchto nebezpečných vlastností.
- Označovací štítek a každý výstražný grafický symbol musí dosahovat alespoň rozměru podle tabulky:

Velikost obalu (v litrech)	Rozměr štítku (v milimetrech)	Rozměry každého z výstražných grafických symbolů (v milimetrech)
menší nebo rovno 3	pokud možno alespoň 52 x 74	pokud možno alespoň 16x16 nikdy však méně než 10x10
větší než 3 a menší nebo rovno 50	alespoň 74 x 105	alespoň 23 x 23
větší než 50 a menší nebo rovno 500	alespoň 105 x 148	alespoň 32 x 32
větší než 500	alespoň 148x210	alespoň 46 x 46

- Výstražné grafické symboly pro jednotlivé nebezpečné vlastnosti jsou:

Pořadové číslo	Grafický symbol	Nebezpečná vlastnost
1		HP 1 Výbušné
2		HP 2 Oxidující
3		HP 3 Hořlavé
4		HP 4 Dráždivé – dráždivé pro oči a kůži HP 8 Žíravé
5		HP 4 Dráždivé – dráždivé pro oči a kůži HP 15 Následně nebezpečný
6		HP 6 Akutní toxicita HP 12 Uvolňování akutně toxického plynu
7		HP 5 Toxicita pro specifické cílové orgány/Toxicita při vdechnutí HP 7 Karcinogenní HP 10 Toxické pro reprodukci HP 11 Mutagenní HP 13 Senzibilizující
8		HP 9 Infekční



9		HP 14 Ekotoxický
10	Grafický symbol se doplní podle projevující se nebezpečné vlastnosti, kterou v době vzniku neměl	HP 15 Odpad schopný vykazovat při nakládání s ním některou z výše uvedených nebezpečných vlastností, kterou v době vzniku neměl Na štítku se uvede název nebezpečné vlastnosti následovně: Následně nebezpečný.

**Balení odpadů:**

Odpady nebudou v zařízení nijak baleny ani slívány. Budou předávány odpadové společnosti v původních obalech, v kterých občané donesli odpad do zařízení.

**Shromaždiště, jejich části a skladovací prostředky odpadů musí splňovat tyto základní technické požadavky:**

- Musí být vzájemně oddělené a utěsněné tak, aby bylo zabráněno míšení jednotlivých druhů odpadů a zabráněno jejich úniku do okolního prostředí.
- Svým provedením a organizací provozu musí zabezpečit, že nedojde k ohrožení zdraví člověka a poškození žádné ze složek životního prostředí podle zvláštních právních předpisů
- Sklady nebezpečných odpadů musí splňovat stejné technické a bezpečnostní požadavky jako sklady látek, přípravků a výrobků stejných nebezpečných vlastností.
- Musí umožnit snadnou a bezpečnou manipulaci s odpady ve vnějších a vnitřních prostorech
- Místa, na nichž jsou soustředěvané odpady v přímém kontaktu s terénem nebo podlahou (bez využití soustředovacích prostředků), musí svým technickým zabezpečením odpovídat těsnění příslušných skupin skládek určených k odstraňování soustředěvaných odpadů.
- Sklad nebezpečných odpadů musí být vybaven identifikačními listy nebezpečných odpadů v nich soustředěvaných.
- Na shromažďování nebezpečných odpadů, které mají nebezpečné vlastnosti uvedené v Zákoně č. 541/2020 Sb., popřípadě stejné nebezpečné vlastnosti jako mají chemické látky nebo přípravky, na které se vztahuje zvláštní právní předpis, se také vztahují obdobné technické požadavky jako na shromažďování těchto chemických látek a přípravků podle zvláštních právních předpisů.

**Shromažďovací prostředky odpadů musí splňovat tyto základní technické požadavky:**

- Odlišení shromažďovacích prostředků odpadů (tvarově, barevně nebo popisem) od prostředků nepoužívaných pro nakládání s odpady, nebo používaných pro jiné druhy odpadů.
- Zajištění ochrany odpadů před povětrnostními vlivy, pokud jsou shromažďovací prostředky určeny pro použití mimo chráněné prostory a nejsou-li určeny pouze pro odpady inertní
- Odolnost proti chemickým vlivům odpadů, pro které jsou určeny.
- V případě, že shromažďovací prostředky slouží i jako přepravní obaly, musí splňovat požadavky zvláštních právních předpisů upravujících přepravu nebezpečných věcí a zboží
- Shromažďovací prostředky pro komunální odpad musí odpovídat příslušným technickým normám.
- Zabezpečují, že odpad do nich umístěný je chráněn před nežádoucím znehodnocením, zneužitím, odcizením, smícháním s jinými druhy odpadů nebo únikem ohrožujícím zdraví lidí nebo životní prostředí
- Umožní svým provedením bezpečnost při obsluze a čištění a dezinfekci po svém vyprázdnění, zejména u odpadů ze zdravotnických zařízení.
- Při volbě shromažďovacího místa nebo umístění shromažďovacího prostředku musí být zohledněny otázky bezpečnosti při jeho obsluze, požární bezpečnosti, jeho dostupnosti a možnosti obsluhy mechanizačními a dopravními prostředky
- V blízkosti shromažďovacího prostředku nebezpečného odpadu nebo shromažďovacího místa nebezpečného odpadu nebo na nich musí být umístěn identifikační list shromažďovaného odpadu.
- Na shromažďovacím prostředku nebezpečného odpadu musí být uvedeno katalogové číslo a název shromažďovaného nebezpečného odpadu a jméno a příjmení osoby odpovědné za obsluhu a údržbu shromažďovacího prostředku.
- Na shromažďování nebezpečných odpadů, které mají nebezpečné vlastnosti uvedené v Zákoně č. 541/2020 Sb., popřípadě stejné nebezpečné vlastnosti jako mají chemické látky nebo přípravky, na které se vztahuje zvláštní právní předpis, se také vztahují obdobné technické požadavky jako na shromažďování těchto chemických látek a přípravků podle zvláštních právních předpisů.



## 5. MONITOROVÁNÍ PROVOZU ZAŘÍZENÍ:

Vzhledem k charakteru provozu zařízení a charakteru přijímaných odpadů není nutné provádět zvláštní monitoring výstupů do ovzduší, monitoring kvality podzemních vod ani kvality půdy, rovněž měření hluku a prašnosti není vzhledem k charakteru zařízení nutné. Denně a průběžně jsou pravidelně prováděny vizuální kontroly zařízení – kontrola oplocení, případné poškození kontejnerů a shromažďovacích nádob, úkapy apod. O všech kontrolách v zařízení je prováděn zápis do provozního deníku zařízení. V případě zjištěné závady provede provozovatel zařízení neprodleně potřebná opatření.

## 6. ORGANIZAČNÍ ZAJIŠTĚNÍ PROVOZU ZAŘÍZENÍ:

**Vedoucí provozovny:** 1 osoba

**Obsluha zařízení:** max. 3 osoby

**Provozní doba:**

- pondělí: 8<sup>30</sup> – 16<sup>00</sup>
- úterý: 8<sup>30</sup> – 16<sup>00</sup>
- středa: 8<sup>30</sup> – 16<sup>00</sup>
- čtvrtek: 8<sup>30</sup> – 16<sup>00</sup>
- pátek: 8<sup>30</sup> – 16<sup>00</sup>
- sobota: **ZAVŘENO**
- neděle: **ZAVŘENO**

**Sociální zázemí (WC, umývárna, sprcha a šatna):** Sociální zázemí (WC, sprcha a umývárna) provozovny je smluvně dohodnuto v rámci průmyslového areálu. Nachází se v sousedním objektu vzdáleném 100 metrů. Šatna se nachází v montované buňce uvnitř haly. Šatna má přirozené odvětrávání + odvětrávání ventilátorem a otevíratelné okno.



**Stravování:** Zaměstnanci dojíždí na obědy do externích stravovacích zařízení.

**Pitná voda:** Je zajištěna vodovodním řadem, který se nachází ve smluvně zajištěném sociálním zázemí. V případě, že se nepodaří zajistit pitnou vodu: řešit nákupem balené pitné vody v objemech:

- **10 LITRŮ / OSOBA / DEN balená pitná voda**
- **1,5 LITRU / OSOBA / DEN balená minerální voda – slabě mineralizovaná**
- **1 x Lahev (500 ml) na vyplachování očí s fyziologickým roztokem**
- **1.000 LITRŮ IBC-box s pitnou vodou s výtokovým kohoutem pro případ poskytnutí první předlékařské pomoci**

*Četnost výměny vody pro první předlékařskou pomoc: V chladných měsících 1 x za měsíc, v teplých měsících 1 x za dva týdny. Pro delší trvanlivost vody lze použít také např. kapky na čištění vody Micropur Antichlorine MA 100F Katadyn nebo tablety na čištění vody KATADYN® Micropur Forte MF 1T.*

**Školení a vzdělávání zaměstnanců:**

- 1 x ročně pravidelné školení BOZP
- 1 x ročně pravidelné školení PO
- 1 x ročně pravidelné školení ŽP (nakládání s chemickými látkami)
- 1 x ročně pravidelné školení ŽP (nakládání s nebezpečnými odpady)
- 1 x ročně pravidelné školení všech pracovníků, kteří vykonávají obsluhu zařízení, pro získání potřebných znalostí, dovedností a postupů pro plnění povinností při přebírání odpadů, o tomto školení pořídit písemný záznam a tento záznam uchovávat po dobu 5 let od provedení školení

**Osobní ochranné pracovní prostředky (OOPP):** poskytovat zaměstnancům osobní ochranné pracovní prostředky vhodné pro danou práci, odpovídající chemické látce nebo prachu a očekávané míře expozice, (osobní ochranné pracovní prostředky se ukládají odděleně od civilního oděvu).

- **OOPP pro ochranu očí a obličeje:** Ochranné brýle nebo obličejový štít.
- **OOPP pro ochranu dýchacích orgánů:** Respirátor nebo maska nebo polomaska s filtry proti částicím, parám, plynům s vhodnou lícnicovou částí.
- **OOPP pro ochranu rukou:** Rukavice.
- **OOPP pro ochranu celého těla:** Ochranný oděv a obuv.
- **OOPP pro ochranu sluchu:** Sluchátka pracovní (ochranná), zátky do uší.



#### Osobní ochranné pracovní prostředky (OOPP) pro práci s žiravinami:

- **OOPP pro ochranu očí a obličeje:** Ochranné brýle nebo obličejový štít.
- **OOPP pro ochranu dýchacích orgánů:** Respirátor.
- **OOPP pro ochranu rukou:** Gumové rukavice – vhodný materiál: Běžná pracovní činnost s možností potřísnění: NR (Přírodní kaučuk, Přírodní latex). NBR (Nitril kaučuku). Použití při likvidaci úniků a při haváriích: FKM (Fluorový kaučuk (Viton)). Doba průniku: > 480 min.
- **OOPP pro ochranu celého těla:** Ochranný pracovní oblek a pracovní obuv.

**Lékárnička:** První před lékařské pomoci je umístěna viditelně na stěně kanceláře (zázemí pro zaměstnance).

#### Informační tabule:

Zařízení musí být vybaveno informační tabulí čitelnou z volně přístupného prostranství před zařízením, na níž jsou uvedeny následující informace:

- Název zařízení
- Identifikační číslo zařízení
- Druhy odpadů nebo skupiny a podskupiny odpadů podle Katalogu odpadů, které mohou být přijaty do zařízení
- Obchodní firmu nebo název, právní formu a sídlo provozovatele zařízení, včetně jmen, příjmení osob, které za právnickou osobu jednájí, a jejich telefonní čísla, popřípadě jména a příjmení, obchodní firmu, sídlo a telefonní číslo, je-li provozovatel zařízení podnikající fyzickou osobou
- Provozní doba zařízení, během níž probíhá příjem odpadů do zařízení nebo výdej odpadů nebo výrobků ze zařízení

### 7. ZPŮSOB VEDENÍ EVIDENCE ODPADŮ PŘIJÍMANÝCH DO ZAŘÍZENÍ I V ZAŘÍZENÍ PRODUKOVANÝCH ODPADŮ. SOUČÁSTÍ JE VŽDY NASTAVENÍ ZPŮSOBU UCHOVÁVÁNÍ DOKUMENTŮ DOKLADUJÍCÍCH KVALITU PŘIJATÝCH ODPADŮ:

#### Způsob vedení průběžné evidence odpadů:

Za každou samostatnou provozovnu a za každý druh odpadu zvlášť. Průběžná evidence se vede podle zákona 541/2020 Sb., o odpadech a dále vždy obsahuje:

- datum a číslo zápisu do evidence
- jméno a příjmení osoby odpovědné za vedení evidence

#### Vedení průběžné evidence

V rámci vedení průběžné evidence odpadů se provede záznam:

- Při každém naplnění prostředku pro soustřeďování odpadu
- Při každém předání nebo převzetí odpadu
- Odlišně od písmen a) a b) jednou měsíčně v případě periodického svozu komunálního odpadu
- Při každém provedení úpravy, využití nebo odstranění odpadu
- Vždy na konci kalendářního roku k zaznamenání zůstatku odpadů k 31. prosinci

#### Ohlašování evidence odpadů:

Oprávněné osoby zasílají hlášení o roční produkci a nakládání s odpady za uplynulý kalendářní rok (dále jen „roční hlášení“) podle **zákona č. 541/2020 Sb. do 28. února**. Ohlašování se provádí zvlášť za každou samostatnou provozovnu a činnost a za každý druh odpadu obecnímu úřadu obce s rozšířenou působností místně příslušnému podle místa nakládání s odpadem – ORP, a to přes systém ISPOP. Týká se následujících hlášení:

- Hlášení o produkci a nakládání s odpady za uplynulý rok (F\_ODP\_PROD).

#### Oznámení – ohlášení provozovny:

Provozovatel zařízení ohlásí údaje o změnách zařízení (zahájení, přerušování, obnovení a ukončení provozu). Zahájení a obnovení provozu zařízení je ohlašováno před zahájením nebo obnovením a přerušování nebo ukončení provozu zařízení nebo činnosti do 15 dnů ode dne kdy tato skutečnost nastala, a to prostřednictvím systému ISPOP.


**Vzor průběžné evidence odpadů:**

Firma:					
IČO:					
Provozovna:		Odpovědná osoba:			
<b>EVIDENČNÍ LIST ODPADŮ</b>					
				list č. 1	
Název odpadu:				Číslo odpadu:	
Uvedeno v tunách				Kategorie odpadu:	
Firma:	1:				
	2:				
	3:				
Poř.č.	Datum	Vznik	Výdej	Kód zp. nakl.	Předáno firmě

**Archivace:**

Dokumenty a provozní deníky stacionárního zařízení, včetně dokumentů dokladujících kvalitu přijatých odpadů se uchovávají po dobu 5 let.

**8. OPATŘENÍ K OMEZENÍ NEGATIVNÍCH VLIVŮ ZAŘÍZENÍ A OPATŘENÍ PRO PŘÍPAD HAVÁRIE:**
**A. Způsob zajištění minimalizace vlivů zařízení na okolní prostředí a zdraví lidí:**

- Prevence kontaminace půdy a podzemní vody – zastřešení, záchytné vany, uzavřené obaly.
- Prevence znehodnocení odpadů – zastřešení, oplocení a uzamčení.
- Prevence kontaminace ŽP – využití uzavřeného kontejneru pro nebezpečné odpady.
- Prevence kontaminace ŽP – havarijní souprava (sorbent, úklidové prostředky).
- Prevence zdraví lidí – používání osobních ochranných prostředků (obuv, pracovní oděv, ochranné rukavice).
- Prevence kontaminace a zdraví lidí – vyvěšené identifikační listy nebezpečných odpadů.

**B. Způsob ochrany horninového prostředí v místech nakládání s odpady:**

Shromažďovací a skladovací zařízení pro odpady, které svým charakterem představují riziko pro horninové prostředí, splňují preventivně-bezpečnostní předpisy: dvouplášťové shromažďovací nádoby pro kapaliny, havarijní souprava s vybavením pro zachycení uniklých kapalin, sorbent, úklidové prostředky s náhradními obaly.

**C. Opatření pro případ havárie:**
**Obecné zásady při likvidaci havarijního úniku nebezpečných látek do prostoru**

Za havárie se považuje případ takového úniku závadné látky, při němž se dostane do nezabezpečeného vnějšího prostředí větší množství závadné látky. Posouzení velikosti úniku závadné látky z hlediska toho, zda jde o havárii, se vždy odvíjí od toho, o jakou závadnou látku se jedná. Posuzuje se toxicita, rozpustnost ve vodě, viskozita, chemická reaktivita s vodou apod. Dále se posuzuje místo úniku – únik do povrchových nebo podzemních vod (únik do dešťové nebo splaškové, popř. jednotné kanalizace se zaústěním do toku nebo na čistírnu odpadních vod apod.), nebo únik do volného terénu (zpevněných a nezpevněných ploch apod.).

**Při jakémkoliv úniku nebezpečných látek do prostoru vně zpevněné plochy, při manipulaci nebo přepravě je nutno:**

- Zastavit únik nebezpečných látek.
- Zasažené místo okamžitě sanovat dle charakteru nebezpečné látky (zasypání inertním materiálem, vyčištění místa, např. pískem, vhodným sorbentem atd.).
- Provést následnou očistu místa úniku (případná neutralizace, dekontaminace, např. pískem, vhodným sorbentem apod.).
- Provést řádné shromáždění a následné zneškodnění použitých sanačních prostředků včetně příslušné evidence.
- Provést zápis do provozního deníku.

**Pokud by v důsledku poruchy nebo nedbalosti došlo k úniku nebezpečných látek na nezpevněný terén, je nutné:**

- Okamžitě zajistit co nejrychlejší odtěžení kontaminované zeminy až na úroveň prokazatelně nekontaminovanou.
- Zajistit odstranění vytěžené zeminy v souladu se zákonem o odpadech u oprávněné osoby
- Odtěženou zeminu nahradit nezávadným materiálem.
- Situaci neprodleně ohlásit veřejnoprávním institucím – dohlížecím úřadům.

V případě, že únik bude mít povahu havárie, je nutné postupovat podle § 40–42 a následujících ustanovení zákona č. 254/2001 Sb., o vodách, ve znění pozdějších předpisů.



## Zápis o havárii

Po likvidaci nebo lokalizaci havárie je nutné ihned sepsat zápis o vzniku havárie, kde se uvede zejména:

- Čas a místo havárie.
- Kdo havárii zjistil.
- Popis vzniku a průběhu havárie, množství a druh uniklých látek.
- Příčina vzniku havárie.
- Rozsah znečištění (zařízení, voda, půda).
- Rozsah škod a zasažení.
- Způsob a druh proti havarijním opatřením.
- Nařízení a opatření do příchodu vodohospodářského orgánu.
- Kdo do příchodu vodohospodářského orgánu likvidaci havárie řídil.
- Podpis účastníků při sepsání protokolu.

V případě vzniku havárie takového rozsahu, že by došlo k úniku škodlivin do okolního prostředí, je původce havárie povinen ohlásit únik látek škodlivým vodám dotčeným orgánům, viz kapitola 1. V případě zranění osob, akutního nebezpečí požáru nebo výbuchu, dále v případě rozsáhlejšího úniku nebezpečné látky bude přivolána odborná pomoc na telefonních linkách tísňového volání, viz kapitola 1.

## Odstranění následků havárie:

Odstranění příčin havárie, aplikace sorbentu, aplikace kanalizačních ucpávek do kanalizačních vpustí, odstranění použitých sorpčních prostředků, obalů, pomocných nástrojů a zařízení. Zachycení a následné odstranění uhynulých ryb, případně jiných vodních živočichů. Odstranění následků provedených opatření na pracovních plochách, budovách a zařízeních. Podle povahy havárie se mohou kroky uvedené výše kombinovat. Zpracovat protokol o havárii (uvést místo úniku, čas, kdy havarijní únik nastal, druh a množství uniklého produktu, příčinu úniku, rozsah znečištění vody nebo půdy, provozovatel zařízení, popis a rozsah škod, záznam o prvním zásahu a následných opatřeních, odběr vzorků, kontrolní laboratoř), protokol předat vodoprávnímu úřadu a vodohospodářské inspekci.

## Likvidace závadných produktů a kontaminované zeminy z havárie:

Nebezpečné produkty havárie předat k likvidaci oprávněné firmě k nakládání s nebezpečnými odpady, např.: nasycené sorbenty (15 02 02\*), kaly a zeminy znečištěné škodlivinami, chemikáliemi (17 05 03\*). Vodohospodářská díla, která byla únikem závadných látek ohrožena nebo vyřazena z provozu, např.: lapač olejů ze srážkových vod. Provedená opatření k zamezení dalšího úniku závadných látek. Datum a hodina.

## Prostředky a materiály pro zneškodnění havárie:

Úklidové prostředky (koště a lopata), odpadová nádoba, sorbent (vapex, písek, piliny) a hasicí přístroj.

### D. Opatření pro ukončení provozu zařízení k nakládání s odpady a způsob jeho zabezpečení, který zajistí, že zařízení nebude po ukončení provozu ohrožovat zdraví lidí a životní prostředí:

Provozovatel zařízení je povinen před ukončením provozu zařízení nebo v případě zrušení povolení provozu zařízení podle § 25 odst. 1 nebo 2 do 60 dnů ode dne nabytí právní moci rozhodnutí krajského úřadu o zrušení povolení provozu předat odpady soustředěné v zařízení do jiného zařízení určeného pro nakládání s odpady. Do uplynutí lhůty podle věty první se nejedná o nezákonně soustředěný odpad. Pokud provozovatel zařízení nesplní tuto povinnost, má povinnost předat odpady do zařízení určeného pro nakládání s odpady vedle provozovatele zařízení také vlastník nemovité věci, která byla zařízením určeným pro nakládání s odpady, a kde jsou odpady soustředěny. Vlastník nemovité věci je povinen tuto povinnost splnit nejpozději do 60 dnů ode dne, kdy jej k tomu vyzve inspekce, krajský úřad nebo obecní úřad obce s rozšířenou působností. Provozovatel zařízení je povinen uhradit vlastníkovému nemovité věci účelně vynaložené náklady spojené s předáním odpadů do zařízení určeného pro nakládání s odpady.

## 9. BEZPEČNOST PROVOZU A OCHRANA ŽIVOTNÍHO PROSTŘEDÍ A ZDRAVÍ LIDÍ VČETNĚ POKYNŮ K BEZPEČNOSTI PROVOZU PRO OCHRANU ŽIVOTNÍHO PROSTŘEDÍ, ZDRAVÍ LIDÍ A BEZPEČNOSTI PRÁCE, VČETNĚ PRVNÍ POMOCI A OSOBNÍCH OCHRANNÝCH POMŮCEK:

### Každý pracovník je povinen:

Osvojit si a dodržovat bezpečnostní, zdravotní a hygienické předpisy v rozsahu svého pracovního zařazení. Počínat si tak, aby neohrožoval zdraví a život svůj i spolupracovníků. Dodržovat zákaz obsluhy těch zařízení, jejichž obsluha, užívání a udržování mu nepřísluší. Dodržovat v pracovní době nebo před ní zákaz užívání alkoholických nápojů nebo preparátů, či látek otupujících smysl



(omamné látky). Znáť práci s hasíčovými prostředky. Nepokračovat v práci, není-li pro nemoc nebo z jiné příčiny schopen manipulační prostředky obsluhovat, jsou-li po něm požadovány práce, pro které nemá kvalifikaci a je v rozporu s provozním řádem. Nepokračovat v práci, hrozí-li na zařízení taková porucha, která by mohla ohrozit zdraví jeho či spolupracovníku nebo vést k havárii.



#### První pomoc:

Je povinen poskytnout každý občan v rozsahu svých znalostí a schopností. První pomoc musí směřovat ku prospěchu postiženého. Lékárnička první před lékařské pomoci je umístěna viditelně na stěně dílny.

#### Obecné zásady první pomoci:

Při poskytování první pomoci je nutné zajistit především bezpečnost zachraňujícího i zachraňovaného! V každém případě se vyvarujeme chaotického jednání. Postižený by měl mít duševní i tělesný klid. Při poskytování první pomoci nesmí postižený prochladnout. Vždy je nutné situaci posoudit s ohledem na vlastní bezpečnost a bezpečnost postiženého. Do zamořeného prostoru vstoupíme pouze tehdy, budeme-li mít odpovídající ochranu (izolační dýchací přístroj, masku s příslušným filtrem, jistištění dalším pracovníkem apod.) **POZOR! Vždy, když se jedná o špatně větrané prostory, je třeba počítat s možností, že prostor je zamořený!**

#### Pokud je postižený PŘI VĚDOMÍ (vnímá, reaguje):

Posadíme jej do polohy vpolosedě. Postiženého TRVALE sledujeme – komunikujeme s ním, opakovaně ověřujeme, jak se cítí. Jakoukoliv změnu stavu ohlásíme na tísňovou linku.

#### Pokud je postižený V BEZVĚDOMÍ (nevnímá, nereaguje):

Položíme jej do polohy NA ZÁDECH s mírně zakloněnou hlavou. Ověříme, zda přece jen nereaguje (poplácáním po tváři, oslovením). Ověříme, zda dýchá: **Pokud DÝCHÁ** zřetelně a jasně (vidíme, že dýchá NORMÁLNĚ – v normálním tempu, „jako když spí“), ponecháme jej **v poloze na zádech** a TRVALE sledujeme stav dýchání. **Pokud NEDÝCHÁ**, nebo dýchá „divně“ (ojedinělé nádechy v nápadně dlouhých intervalech, „lapavé“ nádechy, „chrčení“, pohyby úst připomínající „kapra na suchu“ – **zahájíme NEODKLADNOU RESUSCITACI** (oživování).

#### První pomoc při úrazu elektrickým proudem:

1. **ZACHOVEJTE KLID** – snažte se nejednat impulzivně, nepodlehnut emocím – na to bude dost času po příjezdu záchranky.
2. **ZHODNOŤTE SITUACI** – než začnete cokoli aktivně dělat, nechte si pár vteřin „na rozmyšlenou“. Můžete tím předejít dalším škodám a rizikům! Obsahem „rozmyšlení“ by mělo být hlavně:
  - CO se stalo a PROČ se to stalo?
  - NEHROZÍ nějaké další NEBEZPEČÍ zachraňovanému a/nebo záchránci?
  - KDE jsem? Kde PŘESNĚ jsem?!
  - KOLIK je zraněných/postižených a KDE jsou? Nemůže být poblíž ještě někdo další?
  - KOLIK nás je – případně je někdo další v rozumném dosahu?
  - CO můžeme pro postiženého udělat?
3. **PŘEVEZMĚTE VELENÍ** – pokud je na místě víc lidí a pokud to již někdo neudělal. Rozdejte úkoly, koordinujte jednotlivé činnosti, sledujte celkovou situaci. V řadě reálných situací je na místě nehody mnoho svědků, kteří ale postávají a nepomůžou. Zkušenost ukazuje, že nejde o lhůstevnost, ale spíše nerozhodnost – pocit „kdyby bylo něco potřeba udělat, někdo by to už přece začal dělat“. Inicializace jednání, převzetí „velení“ má v takovém případě naprosto zásadní význam. Další významnou úlohou „velitele“ je koordinace činností – jde o to, aby se na něco nezapomnělo (všichni svědci nehody se „vrhnou“ na vyprošťování raněných a fačování ran a až nakonec se ukáže, že nikdo nevolal záchranku – všichni si „mysleli, že takovou samozřejmost určitě udělal někdo jiný“). Posledním zásadním úkolem je sledování celkové situace – např. průběžné zajištění bezpečnosti na silnici při autonehodě, sledování hrozících významných změn počasí při nehodě v terénu, komunikace se záchrannými složkami, přehled po počtu raněných, záznam významných informací apod.
4. **PŘIVOLEJTE ZÁCHRANKU** nebo jinou profesionální službu.
5. **POSKYTNĚTE PRVNÍ POMOC**. Ano – AŽ TEĎ poskytněte pomoc. Nenechte se zmást délkou předchozího textu a nebojte se časové ztráty – to všechno by mělo trvat někdy jen pár vteřin, někdy pár desítek vteřin. To jsou časové intervaly, které z hlediska první pomoci nehrají zásadní roli, ale mohou předejít mnoha zásadním komplikacím a zásadnímu časovému zdržení později.
6. **VYŠLETE NĚKOGO ČEKAT** na záchranku – pokud je na místě dostatek záchránců, pověřte „styčného důstojníka“



zajištěním optimálního přístupu k pacientovi. Pokud je to potřeba, zabezpečí otevření všech potřebných dveří či vrat, zajistí domácí zvířata, ve výškových budovách přivolá výtah apod., v terénu vyrazí na vhodné místo tak, aby příjezd záchranky byl bezproblémový. V noci či za snížené viditelnosti je třeba vybavit jej vhodnými pomůckami – světlem, reflexní vestou apod. Pokud pracujeme na stavbě, mějme na paměti, že příslušná budova není na mapách záchranky a adresa neexistuje v databázích! Domluvte vhodné místo pro setkání a vyšlete někoho čekat tam.

#### **První pomoc při popálení:**

Nejprve ihned přerušete kontakt se zdrojem popálení. Případný spálený nebo vodou promáčený oděv sundejte, avšak přiškvařené látky nikdy nestrhávejte. Postižená místa chladte příjemně studenou tekoucí vodou nebo ponořením postižené části do vody, a to až do vymizení pocitu bolesti. V žádném případě ale nepoužívejte led, ten může spálené pokožce ještě více ublížit. Chlazení může trvat i několik desítek minut, proto chladte klidně až do příjezdu lékaře. Jednak tím tlumíte bolest a jednak hloubku popálení. Dávejte ovšem pozor na velikost chlazené plochy, která by v jeden moment neměla přesahovat 10 % tělesného povrchu (hrozí podchlazení organismu). V případě větších popálených ploch neaplikujte na kůži žádné přípravky a neprodleně vyhledejte lékaře, který určí nejvhodnější postup ošetření.

#### **První pomoc při poleptání:**

**Při nadýchání:** Vypláchnout ústa event. nos vodou, omýt obličej vodou. Zajistit přívod čerstvého vzduchu. Udržovat postiženého v klidu a teple. Při bezvědomí umístit postiženého do stabilizované polohy na bok a přivolat neprodleně lékaře.

**Při styku s kůží:** Znečištěný oděv ihned odstranit. Potřísněnou kůži omývat proudem tekoucí, pokud možno vlažné vody po dobu 10–30 minut. Poleptané místo překrýt sterilním obvazem. Ihned zajistit lékařské ošetření.

**Při zasažení očí:** Vyplachovat proudem tekoucí vody, pokud možno vlažné 10–30 minut od vnitřního koutku oka k vnějšímu. Vyjměte kontaktní čočky, jsou-li nasazeny, a pokud je lze vyjmout snadno. Pokračujte ve vyplachování. V žádném případě neprovádět neutralizaci! Ihned zajistit lékařské ošetření (pokud možno odborné oční).

**Při požití:** NEVYVOLÁVAT ZVRACENÍ – hrozí nebezpečí dalšího poškození zažívacího traktu!!! Neprovádět neutralizaci! Ústa okamžitě vyplachovat pitnou vodou a nemá-li postižený bolesti v ústech nebo v krku a může polykat, tak podat max. 2 dcl chladné vody. K pití se postižený nesmí nutit. NEPODÁVEJTE AKTIVNÍ UHLÍ! Ihned zajistit lékaře – volat zdravotnickou záchranou službu (ZZS).

### **10. PODROBNOU KVALITATIVNÍ CHARAKTERISTIKU ODPADŮ UMOŽŇUJÍCÍ JEJICH PŘIJETÍ DO ZAŘÍZENÍ:**

Přijatý odpad musí být správně zařazen dle katalogu odpadu. Mohou být přijímány pouze odpady uvedené pod povoleným katalogovým číslem, které jsou uvedené v kapitole 2 tohoto dokumentu.

### **11. POPIS VYUŽITELNÝCH MATERIÁLŮ NEBO ENERGIE ZÍSKÁVANÝCH V ZAŘÍZENÍ Z ODPADŮ A JEJICH MNOŽSTVÍ VE VZTAHU K PŘIJÍMANÝM ODPADŮM:**

Netýká se.

### **12. ÚDAJE O ENERGETICKÉ NÁROČNOSTI ZAŘÍZENÍ V PŘEPOČTU NA HMOTNOSTNÍ JEDNOTKU PŘIJÍMANÝCH ODPADŮ:**

Energetická náročnost lisování papíru a plastů je 4 kWh/t odpadu. Energetická náročnost drcení plastů 45 kWh/t odpadu.

### **13. VÝČET ODPADŮ, ODPADNÍCH VOD A EMISÍ DO OVZDUŠÍ VYSTUPUJÍCÍ ZE ZAŘÍZENÍ A JEJICH SKUTEČNÉ VLASTNOSTI VČETNĚ POPISU ZPŮSOBU JEJICH ŘÍZENÍ:**

**Odpady:** Odpady vystupující ze zařízení jsou pouze kategorie ostatní, tudíž bez nebezpečných vlastností (např. papír, plast, sklo, dřevo, textil, kovy a nerosty). Odpady jsou zařazeny dle katalogového čísla odpadu.

**Odpadní vody:** V zařízení odpadní vody nevznikají a žádným způsobem nejsou řízeny. V zařízení je používána pouze voda pro skrápění, tato voda se nikam nevypouští ani neshromažďuje, jelikož je vsáklá do drceného odpadu.

**Emise do ovzduší:** Fugitivní emise: oxid uhličitý, oxid uhelnatý, oxid dusíku, oxid siřičitý, uhlovodíky, TZL. Fugitivní emise nejsou dle zákona č. 201/2012 Sb., o ovzduší nutně nějak sledovat. Emise vznikající při činnosti nebo manipulaci s odpadem – TZL. Tyto emise jsou sledovány dle zákona č. 201/2012 Sb., o ovzduší emisním faktorem, který je



přepočtem moto hodin a množství zpracovaného materiálu

**14. ÚDAJE O HMOTNOSTNÍM PODÍLU ODPADŮ VYSTUPUJÍCÍCH ZE ZAŘÍZENÍ VČETNĚ HMOTNOSTNÍHO TOKU EMISÍ DO OVZDUŠÍ A OBJEMU VYPOUŠTĚNÝCH ODPADNÍCH VOD VE VZTAHU K HMOTNOSTI PŘIJÍMANÝCH ODPADŮ:**

**Hmotnostní podíl odpadů vystupujících ze zařízení:** Hmotnostní podíl odpadů vstupujících do zařízení se rovná hmotnostnímu podílu odpadů ze zařízení vystupujících. Do evidence odpadů je nutné zahrnout váhovou korekci způsobenou váhovými rozdíly způsobenými ročními obdobími.

**Hmotnostního toku emisí do ovzduší:** 0,009 t/hod TZL při maximálním výkonu zařízení.

**Objem vypouštěných odpadních vod ve vztahu k hmotnosti přijímaných odpadů:** Nevznikají.